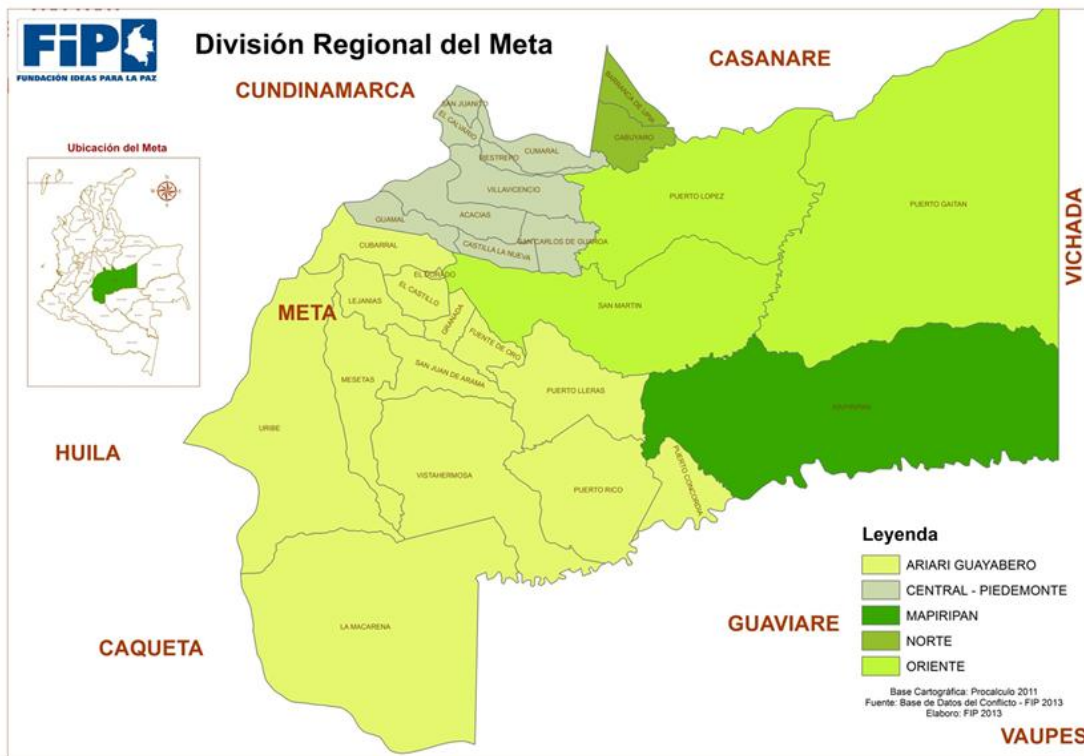


Área de Dinámicas del Conflicto y Negociaciones de Paz
UNIDAD DE ANÁLISIS ‘SIGUIENDO EL CONFLICTO’ - BOLETÍN # 63

**DINÁMICAS DEL CONFLICTO ARMADO EN
META Y SU IMPACTO HUMANITARIO**

AGOSTO DE 2013



Fuente: Base de Datos del Conflicto –Unidad de Análisis *Siguiendo el Conflicto*, FIP

RESUMEN EJECUTIVO¹

El reporte de monitoreo *Dinámicas del conflicto armado en Meta y su impacto humanitario* busca contribuir a la comprensión de la configuración actual de los grupos guerrilleros y bandas criminales, su accionar y los efectos que éste ha tenido respecto al escenario de derechos humanos del departamento.

A lo largo del informe se encuentra que en los últimos años el conflicto armado en Meta vive un proceso de reconfiguración en el que han tenido un rol importante la muerte de Pedro Oliverio Guerrero alias 'Cuchillo', ex jefe de la banda criminal Erpac, la captura de alias 'El Loco Barrera', la muerte de Víctor Carranza conocido como el zar de las esmeraldas, y la muerte de alias 'Jorge Briceño' o 'Mono Jojoy', jefe militar de las FARC y segundo al mando de esa organización.

De igual forma se observa que a partir de 2003 el Meta ha sido una de las zonas priorizadas por el Estado colombiano para golpear a las principales estructuras de las FARC, y en la actualidad es una de las diez regiones en donde se desarrolla el plan de guerra 'Espada de Honor', que empezó a implementarse en febrero de 2012 con el propósito de golpear y desarticular a las FARC y al ELN. También fue una de las áreas elegidas para poner en práctica el Plan de Consolidación Integral de la Macarena, una doctrina de acción integral que buscaba generar de manera sostenible un ambiente de seguridad y paz.

A pesar de que estas estrategias han logrado la reducción de los cultivos ilícitos y la mejoría en las condiciones de seguridad, el departamento aún enfrenta una serie de problemáticas asociadas a las FARC, a la presencia y transformación de bandas criminales y al narcotráfico.

En 2012, la presencia de las FARC se hace visible en dos regiones del Meta principalmente. Por un lado, se encuentra la tradicional región del Ariari, donde se concentró el 91,2% del total de acciones armadas guerrilleras del departamento en 2012, así como el 90% de los combates por iniciativa de la Fuerza Pública, especialmente en los municipios de Uribe y Vistahermosa. Es en ellos donde se han enfocado las operaciones de la Fuerza de Tarea Conjunta Omega, siendo tal vez la operación Armagedón, ocurrida en marzo de 2012, la más emblemática de la región durante el último año.

De otro lado, la actividad de las FARC también ha sido visible en el suroriente de la región del Ariari (Puerto Rico, Puerto Concordia y Vistahermosa) y en el municipio de Mampiripán, donde a partir del año 2011, el grupo guerrillero ha intentado retomar la zona de influencia del río Guaviare –anteriormente en control de la banda del Erpac–, estratégica para el control del narcotráfico y otras actividades delictivas.

En 2012 se observa que las FARC hacían presencia con los siguientes frentes:

¹ Esta publicación fue posible gracias al aporte del gobierno de los Estados Unidos, a través de su Agencia para el Desarrollo Internacional (USAID), mediante el programa Reintegración de Excombatientes con Enfoque Comunitario, ejecutado por la Organización Internacional para las Migraciones (OIM). Los contenidos son responsabilidad de Fundación Ideas para la Paz (FIP) y no reflejan necesariamente la posición de USAID o del gobierno de Estados Unidos ni de OIM.

El frente 7, al mando de Miguel Botache Santillana, alias 'Gentil Duarte', en Vistahermosa, Mesetas, Puerto Concordia, La Macarena y Puerto Rico. El frente 26, que estaría bastante diezmado, hace presencia en Lejanías, El Castillo, San Juan y La Uribe. El frente 27, que sería el encargado del cobro de extorsiones y boleteo y de la compra de base de coca², se encuentra ubicado en Vistahermosa, La Macarena, Mesetas y San Juan. El frente 39, al mando de alias 'Cadete', asentado en Mapiripán y Puerto Gaitán, extendiéndose hasta el Vichada. El frente 40 en La Macarena, Mesetas y Uribe. El frente 44, al mando de Olmes Puentes, alias 'Ricaurte Pérez', en Puerto Rico y Puerto Concordia. El frente 53, que está ubicado en Lejanías y El Castillo. También harían presencia la Compañía Esteban Ramírez y la Columna Móvil Juan José Rondón.

Las bandas criminales, por su parte, han mostrado un constante proceso de mutación en el que una vez los jefes abandonan el cargo (ya sea por homicidio, captura o muerte en combate), la jefatura de la banda es asumida por sus mandos medios, el grupo es absorbido o vendido a otra estructura criminal o desaparece.

En el Meta, las mutaciones de las bandas criminales ya han mostrado varias generaciones. La primera generación post desmovilización estaba al mando de Pedro Oliveiro Guerrero, alias 'Cuchillo', ex integrante del Bloque Centauros de las AUC, quién pasaría a ser el comandante de la banda criminal asociada al narcotráfico conocida como el Erpac, en algún momento la más poderosa de la Orinoquia.

Una vez 'Cuchillo' muere en un operativo de la Policía Nacional, empieza la segunda generación al mando de alias 'Vaca Fiada' y 'Caracho', siendo éste último quien se sometería a la justicia junto con el resto de la banda en noviembre de 2011.

En 2012 aparece una tercera generación conformada por dos bandas comandadas por ex integrantes del Erpac. La primera de ellas, conocida como Libertadores del Vichada, está al mando de Martín Farfán Díaz alias 'Pijarvey', quien era el segundo al mando de alias 'Cuchillo' y estuvo preso en la cárcel de Cómbita desde 2009. Tras ser liberado en enero de 2012, tomó el mando de cerca de 180 combatientes encargados de controlar el corredor estratégico para el tráfico y comercialización de drogas entre Villavicencio, Granada, Restrepo, Acacías, Puerto Gaitán, Puerto López, San Martín y Mapiripán. Estos cargamentos salen hacia Brasil, Venezuela y el Caribe.

La segunda es el Bloque Meta que contaría para comienzos de 2013 con máximo 50 hombres que hacen presencia en Puerto Concordia, Puerto Rico, San Martín, Puerto Lleras, Granada, Villavicencio, Vistahermosa, Guamal y Mapiripán. Según fuentes de prensa locales, para 2013 este grupo se ha ido debilitando tras perder a varios de sus altos mandos, entre los que se encuentran alias 'Monstrico', 'Flaco Fredy' y 'Calamisco'. Según la Policía del Meta, no se descarta que las mutaciones de las bandas conduzcan a que 'Pijarvey' se convierta en jefe de los reductos del Bloque Meta.

De acuerdo con lo anterior se concluye que a pesar de los golpes asestados tanto a las FARC como a las bandas criminales, las primeras continúan teniendo control social, capacidad de acción y la posibilidad de siembra de cultivos ilícitos sobre la región del Ariari y Mapiripán, aunque en menor

² Ejército Nacional. Duro golpe del Comando Específico del Oriente al frente 27 de las FARC en el municipio de Vista Hermosa. Mayo 21 de 2013. <http://www.ejercito.mil.co/?idcategoria=347165>

medida que en los primeros años del 2000. Para las segundas, el Meta sigue siendo un corredor estratégico para el comercio de narcóticos y armas desde y hacia el exterior.

Coincidiendo con las zonas de mayor confrontación armada en el Meta, en 2012 las principales violaciones a los derechos humanos se reportaron en las zonas del Ariari, Mapiripán y en el Oriente. Según datos de la Policía Nacional, los homicidios se concentraron en la región Oriental y en el Ariari: en la primera se trata principalmente de homicidios selectivos presuntamente cometidos por la banda Libertadores del Vichada en su disputa por los corredores ya mencionados, y de homicidios contra expendedores de drogas y trabajadoras sexuales en posibles operaciones de limpieza social; además, se atribuyeron algunos casos a las diferencias entre ex integrantes del Bloque Meta, quienes se disputaban el liderazgo de la banda tras los ya mencionados operativos de la Policía.

En la segunda región, en el Ariari, las altas tasas de homicidio podrían estar relacionadas con las muertes en combate generadas por la constante presión de la Fuerza Pública en las zonas de Vistahermosa y Uribe, donde a través de confrontaciones directas y bombardeos se intenta debilitar a las FARC.

En ese mismo año, según datos de la Unidad de Atención y Reparación Integral a Víctimas (UARIV), las tasas más altas de desplazamiento forzado (desplazamiento por cada 100.000 habitantes) se dieron en las regiones del Ariari y Mapiripán. En la primera región, especialmente en Puerto Rico, Vistahermosa y Uribe, se concentraron los operativos de la Fuerza Pública, generando un incremento de amenazas de las FARC para impedir la colaboración de los habitantes con los actores estatales.

En la región Oriental se cruzaron dos dinámicas del conflicto en las que tanto las FARC como los Libertadores del Vichada intentaron tomar el control sobre territorios que antes eran del Erpac. En este contexto, la población ha manifestado quedar en medio de la presión de ambos grupos.

De otro lado, según datos del Programa Presidencial para la Acción Integral contra las Minas Antipersonal (PAICMA), el Meta ha sido identificado como uno de los departamentos con más víctimas por MAP y Muse entre 2000 y 2012, aunque entre 2011 y 2012 mostró una reducción de 32% en el número de afectados por estos artefactos. A pesar de lo anterior, la siembra de minas continúa siendo una de las estrategias de las FARC para retener el avance de la Fuerza Pública, especialmente en Vistahermosa, considerado uno de los municipios más minados del país.

Adicionalmente, las minas representan uno de los mayores obstáculos para la restitución de tierras y la aplicación de la Ley de Víctimas (Ley 1448 de 2011). Como señala un funcionario de la Unidad de Restitución de Tierras (URT) “en un municipio como Vistahermosa (Meta) podemos tener unas 500 solicitudes de restitución de tierras, pero el 40 o 50 por ciento de esos predios puede tener sospechas de presencia de minas”³.

Finalmente, en 2012 la Defensoría del Pueblo hizo un llamado sobre la situación de reclutamiento forzado en el departamento, de nuevo en Mapiripán, el Oriente y el Ariari, donde se presume que

³ “Las minas antipersonal amenazan con dejar coja la restitución de tierras”. La Silla Vacía. Enero 12 de 2013. Disponible en sitio web: <http://www.lasillavacia.com/historia/las-minas-antipersonal-amenazan-con-dejar-coja-la-restitucion-de-tierras-40888>

algunos menores de edad que no se sometieron con el Erpac estarían siendo cooptados por los Libertadores del Vichada. En la región del Ariari hay denuncias sobre la presión que están ejerciendo las FARC en escuelas de Vistahermosa para reclutar niños, niñas y jóvenes. Se suma el caso de Granada y Villavicencio, donde tanto las bandas como las FARC, a través de milicianos, estarían utilizando y convenciendo a los niños para participar en actividades ilícitas.

Por último, según datos del Ministerio de Defensa Nacional y de la Policía, vale la pena mencionar que en 2012 se hizo visible una reducción de los casos de secuestros y un incremento de las denuncias por extorsión. Estas últimas se concentraron en Villavicencio, el 9% en Granada, 6% en Acacias, 4% en San Martín, 3% en Guamal y Puerto López, y 2% en El Castillo y Restrepo.

INTRODUCCION

El presente informe tiene como objetivo analizar las dinámicas históricas y recientes del conflicto armado en el departamento del Meta y su impacto humanitario. Con este documento se busca contribuir a la comprensión de la configuración actual de los grupos guerrilleros y bandas criminales, su accionar y los efectos que éste ha tenido respecto al escenario de derechos humanos del departamento.

El informe está dividido en cuatro partes. En la primera se presenta una caracterización del departamento incluyendo datos sobre su ubicación geoestratégica, aspectos demográficos y particularidades socioeconómicas. En la segunda se presenta un panorama de los grupos armados al margen de la ley que han tenido y tienen presencia en el departamento, así como un análisis cuantitativo de las dinámicas e intensidad del conflicto.

En la tercera parte se realiza un acercamiento alrededor del impacto humanitario del conflicto armado y de los fenómenos criminales sobre los habitantes y comunidades de la región, haciendo énfasis en homicidios, secuestros, víctimas por minas antipersonal, desplazamientos forzados y reclutamiento forzado. En la cuarta parte, el informe presenta algunas generalidades sobre el dispositivo de la Fuerza Pública en el departamento y sus resultados operacionales.

CARACTERÍSTICAS DEL DEPARTAMENTO

El Meta está ubicado en la zona centro oriental del país, en la región de la Orinoquía. Limita en el norte con Cundinamarca y Casanare, en el oriente con Vichada, en el sur con Caquetá y Guaviare, y en el occidente con Huila y Bogotá. Es uno de los departamentos más extensos del país ya que cuenta con una extensión de 85.770 Km². Adicionalmente, posee un complejo entramado de ríos que nacen en la Cordillera Oriental y atraviesan todo el departamento desembocando en el río Orinoco. Algunos de estos ríos son: Meta, Manacacías, Yucao, Ovejas, Planas, Duda, Cabuyaro y Guayabero.

Meta está dividido en 29 municipios que se pueden agrupar en cinco subregiones. La *región Piedemonte* está conformada por Acacias, Villavicencio, Castilla La Nueva, Cumaral, El Calvario, Guamal, Restrepo, San Carlos de Guaroa y San Juanito. Es la zona más poblada, sobre todo porque allí se encuentra Villavicencio, capital de Meta, que concentra casi el 50% del total de la población del departamento. La región queda a 89,9 Km al sur de Bogotá y hasta 2003 fue apetecida tanto

por las FARC como por el Bloque Centauros de las AUC por ser paso obligado para entrar a Cundinamarca y Bogotá.

La *región Ariari* está conformada por El Castillo, El Dorado, Fuente de Oro, Granada, La Macarena, La Uribe, Lejanías, Cubarral (San Luis de Cubarral), Mesetas, Puerto Lleras, Puerto Rico, San Juan de Arama, Puerto Concordia y Vistahermosa. Se caracteriza por tener tierras fértiles con potencial agroindustrial y turístico y abarca la Serranía de la Macarena, un sistema montañoso y Parque Natural ubicado en la parte oriental de la Cordillera de los Andes, donde confluyen las regiones naturales Andina, Amazónica y Orinoquía. Fue poblada en la década de los cincuenta principalmente por colonos campesinos que huían de la violencia partidista y sirvió de base social para la consolidación de las guerrillas, convirtiéndose en el centro de despliegue de los frentes 7, 26, 27, 40 y 43 de las FARC, y en sede del Secretariado del Estado Mayor del Bloque Central (Embo). Adicionalmente, ha sido la región con mayor número de hectáreas cultivadas con coca a nivel departamental.

La *región Río Upía* incluye los municipios de Barranca de Upía y Cabuyaro. Queda ubicada en el norte del departamento, en la frontera con Cundinamarca, Casanare y Boyacá.

La *región Oriental* está compuesta por Puerto López, San Martín y Puerto Gaitán, tres de los municipios más grandes de Colombia. Es una zona llanera, cuyas enormes extensiones de tierra son utilizadas para la ganadería, el caucho y la palma africana. No hace mucho allí se encuentra Campo Rubiales, el mayor campo de explotación petrolera del país. En estos municipios se ha dado un intenso proceso de concentración de tierras que inició con la compra de grandes extensiones de tierras para la ganadería y que, en las décadas del ochenta y noventa, continuaría con la adquisición y despojo de predios por parte de narcotraficantes y paramilitares⁴.

Finalmente se encuentra la *región Mapiripán* (compuesta sólo por este municipio) en el suroriente del Meta. Allí se articulan las economías campesina, ganadera y agroindustrial (palma de aceite) con la economía de la coca y zonas selváticas⁵. Es un paso obligado para las rutas del tráfico de drogas y armas a través del río Guaviare, que permiten llegar al corazón de la selva, a Brasil y a Venezuela⁶. En la década del noventa, Mapiripán fue copado por el Bloque Centauros de las AUC obligando a las FARC a replegarse y protagonizando una serie de despojos a campesinos tildados de ser colaboradores de la guerrilla.

Con respecto a la población del departamento, el DANE⁷ estimó que en 2012 el Meta contaba con 906.805 habitantes, de los cuales 681.708 (75,2%) se ubican en las cabeceras municipales y 225.097 (24,8%) en la zona rural. La población indígena estimada para 2011 fue de 11.034 personas, lo que representa un poco más del 1,2% de la población departamental⁸. Las etnias Sikuni, Achaguas, Piapoco, Guayaberos, Salivas, Jiw y Guananos son habitantes tradicionales de la región, mientras que las etnias Embera Katio, Embera Chamí, Huitoto, Inga y Páez, han llegado al

⁴ “Los despojadores señalados”. En: *El destierro del Llano*. Verdadabierta.com. Disponible en sitio web: <http://www.verdadabierta.com/los-despojadores>

⁵ *Dinámica de la confrontación armada y la violencia en la Orinoquía y el norte de la selva de transición*. Documento de Circulación Interna- No publicado 2010.

⁶ “Los despojadores señalados”. Op. Cit

⁷ DANE. *Estimaciones 1985-2005 y Proyecciones 2005-2020 nacional y departamental desagregadas por sexo, área y grupos quinquenales de edad*. Mayo de 2011.

⁸ DANE. *La visibilización estadística de los grupos étnicos colombianos*. Bogotá, 2010. Disponible en el sitio web: http://www.dane.gov.co/files/censo2005/etnia/sys/visibilidad_estadistica_etnicos.pdf

departamento como víctimas de desplazamiento forzado⁹. Cabe señalar que en 2012 la comunidad indígena Jiw se vio especialmente afectada por el conflicto armado, lo que la obligó a reubicarse en cercanías del casco urbano de Mapiripán¹⁰.

La población indígena está distribuida en 20 resguardos legalmente constituidos, 2 cabildos indígenas, 7 asentamientos y una organización de población desplazada indígena, ubicados en los municipios de La Macarena, Mapiripán, Puerto Concordia, Puerto López, Puerto Gaitán, La Uribe, Granada, Villavicencio y Mesetas¹¹.

De acuerdo con el DANE, el producto interno bruto (PIB) del Meta en 2011 fue de 33,3 billones de pesos, el cual representó el 4,2% del PIB nacional (615,7 billones de pesos), ubicándose en el quinto lugar a nivel país después de Bogotá, Antioquia, Valle y Santander. Esta posición se alcanza después de que el departamento tuvo la mayor tasa de crecimiento de 2009 a 2010 pasando de 20,7% a 27,7%.

El Índice de Necesidades Básicas Insatisfechas (NBI)¹² del departamento con corte a junio de 2012 fue de 25,03% (20,41% en la cabecera y 44,46% en la zona rural), es decir, dos puntos por debajo del porcentaje nacional (27%). El NBI a nivel regional se reparte de la siguiente manera: las regiones Norte, Oriente y del Ariari tienen un índice muy similar, cercano a 42%, mientras que el NBI de la región Piedemonte es del 23,6%¹³. A nivel municipal sobresale Puerto Gaitán, con un índice del 65,5% y Puerto Lleras, Vistahermosa y Uribe, que lo tienen por encima del 50%¹⁴. En cuanto al desempleo, el Meta tuvo para 2012 una tasa del 10,5%, casi igual a la nacional que fue de 10,4%, registrando un incremento de un punto frente a la tasa de 2011 (9,5%)¹⁵.

Por su parte, la economía del departamento ha venido experimentando una serie de cambios y un proceso de integración a nuevas dinámicas nacionales. Entre 2002 y 2013 hubo un vuelco en la economía de la región, relacionado con una mayor inversión en la agroindustria y la industria petrolera, y con un giro paulatino desde la tradicional vocación agrícola hacia el sector minero energético (hidrocarburos)¹⁶.

⁹ Los desplazamientos aquí registrados fueron reportados por la Gobernación del Meta con corte a 2010, aunque no se precisa en qué años se han dado puntualmente los hechos. Ver: Programa Presidencial de DDHH y DIH y Gobernación del Meta. *Cartografía Social Indígena del departamento del Meta*. Restrepo (Meta), 2010. Disponible en sitio web: http://www.derechoshumanos.gov.co/Prensa/Publicaciones/CartografiaSocialIndigena_meta.pdf

¹⁰ “Violencia desplaza a comunidad indígena en límites de Guaviare y Meta” El Tiempo. Mayo 15 de 2012. Disponible en sitio web: http://www.eltiempo.com/colombia/llano/ARTICULO-WEB-NEW_NOTA_INTERIOR-11803884.html

¹¹ *Cartografía Social Indígena del departamento del Meta*. Restrepo (Meta). Op. cit.

¹² El NBI busca determinar si las necesidades básicas de la población se encuentran cubiertas. Los indicadores simples que lo definen son: viviendas inadecuadas, viviendas con hacinamiento crítico, viviendas con servicios inadecuados, viviendas con alta dependencia económica, viviendas con niños en edad escolar que no asisten a la escuela. Clasifican como pobres aquellos hogares que estén, al menos, en una de las situaciones de carencia expresadas por los indicadores simples y en situación de miseria los hogares que tengan dos o más de los indicadores simples.

¹³ Para los municipios de Mesetas, La Macarena, Puerto Rico, Puerto Concordia y Mapiripán, no se tiene la suficiente información para estimar su NBI.

¹⁴ DANE. *Necesidades Básicas Insatisfechas – NBI*. Junio de 2012.

¹⁵ DANE. *Boletín de prensa. Principales indicadores del mercado laboral: Departamentos-2012*. Febrero de 2013. http://www.dane.gov.co/files/investigaciones/boletines/ech/ml_depto/Boletin_dep_12.pdf

¹⁶ “Meta debe tener excelencia basada en la competitividad”. El Tiempo. Mayo 28 de 2013. Disponible en sitio web: http://www.eltiempo.com/colombia/llano/ARTICULO-WEB-NEW_NOTA_INTERIOR-12830712.html

Según la Asociación Nacional de Petróleo, en 2011 el Meta produjo alrededor de 432.818 barriles de petróleo diarios (BPD), producción que le generó cerca de \$1.339 millones de pesos en regalías, lo que representa el 19% del total de regalías por hidrocarburos del país¹⁷. Para junio de 2012, el promedio de la producción diaria ascendió a los 455.341 BPD, y para el final del año la producción del departamento constituyó el 49% del total de la producción de hidrocarburos del país, seguido por Casanare con el 18,1% y Arauca con el 6,6%¹⁸.

Con relación al cultivo de palma este fue el que mayor crecimiento tuvo entre 2006 y 2009, pasando de 33.734 hectáreas en el 2006 a 45.941 hectáreas en el 2009, lo que representa un aumento del 36,2%. Los municipios más representativos en cultivos de palma para 2009 eran San Martín con 16.200 has de palma sembrada, Cabuyaro con 8.200 has y Puerto Gaitán con 6.000¹⁹.

Cabe señalar que tradicionalmente la economía del Meta se ha centrado en actividades agropecuarias, de servicios, comercio e industria. El sector pecuario se ha caracterizado por la ganadería bovina, especialmente en los municipios de la región Oriental y Puerto Lleras en el Ariari (según Fedegán, estos municipios tuvieron más de 100.000 cabezas de ganado para 2011²⁰). Por su parte, el sector de la agricultura está basado en el cultivo de arroz, soya (Meta produce el 80% de la producción de soya del país), yuca, plátano, maíz, caña de azúcar, palma y cacao²¹. Cabe señalar que en años recientes el Ariari se había perfilado como la 'despensa agrícola' del departamento y del país por su gran potencial productivo en alimentos como arroz, plátano, yuca, maíz y palma²².

Respecto a la propiedad de la tierra y en el marco de la Ley de Víctimas y Restitución de Tierras (Ley 1448 de 2011), entre 2012 y enero de 2013 la Unidad de Restitución²³ recibió un total de 2.167 solicitudes en el Meta, ubicando al departamento como el quinto en número de solicitudes a nivel nacional después de Antioquia (4.865), Bolívar (3.105), Cesar (2.701) y Tolima (2.518). El 57% de las solicitudes se concentraron en los municipios de Mapiripán, Puerto Gaitán, Vistahermosa, Puerto Rico, Mesetas y La Macarena. En cuanto al número de hectáreas solicitadas, Meta se ubicó en el primer lugar en todo el país con un total de 590.452 hectáreas, siendo Mapiripán y Puerto Gaitán los que concentran el 50% del área solicitada del departamento.

Puerto Gaitán es uno de los municipios microfocalizados²⁴, por lo que ya se han llevado a cabo las primeras sentencias por restitución. De acuerdo con un informe presentado en el portal Razón Pública sobre las cifras de restitución de tierras emitidas por la URT hasta fines de abril de 2013, en Colombia han sido restituidas 10.130 hectáreas y de ellas 8.474 han sido entregadas en el

¹⁷ Asociación Colombiana de Petróleo. *Informe Estadístico Petrolero 2011*. Bogotá, junio de 2012. Disponible en la web: <http://www.acp.com.co/assets/documents/Asuntos%20Publicos/comunicaciones/Publicaciones/Informe%20Estadistico%20Petrolero%202011.pdf>

¹⁸ *Informe Estadístico Petrolero 2012*, Op. cit.

¹⁹ Observatorio del Territorio. *Análisis subregional 2006-2009. Eje 2: Desarrollo socioeconómico sostenible*. 2009.

²⁰ Federación Colombiana de Ganaderos. La Ganadería Colombiana y las Cadenas Láctea y Cárnica. Cifras de Referencia. Plan Estratégico de la Ganadería Colombiana PEGA 2019. Bogotá, Septiembre 2012.

²¹ Gobernación del Meta. *Nuestro Departamento*. Disponible en el sitio web: <http://www.meta.gov.co/es/el-meta/identificacion-del-departamento/>

²² *Análisis subregional 2006-2009*, Op. cit.

²³ Unidad de Restitución de Tierras. Base de datos sobre solicitudes de reclamación de tierras. Corte en febrero de 2013.

²⁴ La *microfocalización* es el proceso que realiza la Unidad de Restitución de Tierras con el fin de determinar un área para iniciar el proceso de inscripción en el Registro Único de Tierras Despojadas. Durante este proceso se analiza la seguridad en una zona y se presenta un informe que contiene componentes como la presencia de cultivos ilícitos, de grupos ilegales y dinámica del conflicto. El informe se le presenta a la Fuerza Pública con el fin de dar luz verde a la restitución. (Ver más en: restituciondetierras.gov.co).

Meta, es decir, un 84% del total de hectáreas compensadas a nivel nacional. De acuerdo con este informe, se restituyeron seis predios, cinco de ellos suman 8.410 hectáreas. El juez dispuso devolverlos a cinco miembros de una misma familia, pese a que se trataba de baldíos y superaban la extensión de la Unidad Agrícola Familiar²⁵.

De acuerdo con un informe realizado por el portal Verdad Abierta, “guerrilleros, paramilitares y narcotraficantes fueron señalados por las víctimas como los despojadores de sus tierras en diferentes regiones”²⁶. Según estos testimonios, en la región Piedemonte, Henry Castellanos alias ‘Romaña’, comandante del frente 53 de las FARC y condenado a 22 años de prisión en junio de 2011, habría sido el responsable de una serie de despojos en la zona. En el municipio de San Martín, otro de los presuntos responsables sería Manuel de Jesús Piraban alias ‘Pirata’, jefe militar del Bloque Centauros, quien se encuentra en Justicia y Paz²⁷.

En el mismo informe de Verdad Abierta²⁸, testigos identificaron como principales despojadores en la región del Ariari a Daniel Rendón Herrera alias ‘Don Mario’, jefe de finanzas del Bloque Centauros, quién fue capturado en 2009 y podría perder los beneficios de Justicia y Paz. Asimismo, ‘John 40’, conocido como el capo de las FARC, sería otro de los despojadores. De ‘John 40’ se presume que habría sido castigado por la guerrilla debido a sus gastos extravagantes. En el caso de la región Oriental, se ha vinculado a Víctor Carranza, quien falleció en abril de 2013 sin condenas en su contra, con el despojo de tierras. Finalmente, en Mapiripán se han identificado despojos ordenados por los paramilitares Vicente Castaño, alias ‘El Profe’ y Manuel de Jesús Piraban alias ‘Pirata’²⁹.

De otro lado, el ex ministro de Agricultura, Juan Camilo Restrepo, ha relacionado con el despojo de tierras en el Meta a alias ‘Cuchillo’, extinto jefe de la banda criminal Erpac, quien al parecer se habría apropiado de 35.000 hectáreas entre Carimagua y Mapiripán³⁰. Las declaraciones de Restrepo se conocieron antes de que la Corte Constitucional emitiera un fallo en mayo de 2013 reconociendo a las víctimas de bandas criminales como parte de las víctimas del conflicto (este punto se profundizará más adelante).

HISTORIA Y PRESENTE DE GRUPOS ARMADOS

FARC

Meta ha sido de particular importancia para las FARC por su larga tradición en el departamento, por las bases sociales con las que ha contado y por ser una zona para el desarrollo de economías ilícitas basadas en el cultivo de coca y tráfico de armas y drogas. En 1998, cuatro de sus municipios servirían como Zona de Distensión (ZD) para llevar a cabo los diálogos de paz entre el gobierno de Andrés Pastrana y esta agrupación. Con posterioridad al rompimiento de estos diálogos, el Meta

²⁵ “Cambio de Ministro de Agricultura ¿Mayor ritmo a la restitución?”. Razón Pública, 12 de mayo de 2013. En: <http://www.razonpublica.com/index.php/politica-y-gobierno-temas-27/3731-cambio-de-ministro-de-agricultura-imayor-ritmo-a-la-restitucion.html>

²⁶ Verdad Abierta. “Los despojadores señalados”. <http://www.verdadabierta.com/los-despojadores>

²⁷ “Los despojadores señalados”, Op. cit.

²⁸ “Los despojadores señalados”, Op. cit.

²⁹ “Los despojadores señalados”, Op. cit.

³⁰ “Presentan primera demanda de restitución de tierras en Meta” El Tiempo, 1 de noviembre de 2012. Disponible en sitio web: <http://www.eltiempo.com/archivo/documento/CMS-12350309>

sería el escenario de la ofensiva más grande que ha lanzado la Fuerza Pública contra la guerrilla por medio del Plan Patriota y el Plan de Consolidación Integral³¹.

Entre las décadas del sesenta y el ochenta, la región del Ariari, entre el río Guayabero y el río Duda, serviría de sede de la segunda, tercera (1969), sexta (1978) y séptima conferencias (1982) de las FARC en las que se definiría la estructura y estrategias para que el grupo guerrillero ampliaría su poder militar y social³². En 1982, el municipio de Uribe sería reconocido como la sede del Secretariado a nivel nacional y sería allí donde en 1984 se firmaría un primer acuerdo entre las FARC y el gobierno de Belisario Betancur³³.

El Acuerdo de Paz de la Uribe se trató de un documento negociado en el que se esbozaron algunas de las propuestas fundacionales del grupo guerrillero y se planteó la posibilidad de convertirse en partido político e iniciar un proceso de desmovilización. A juicio de la Comisión de Verificación, cuando hubieran cesado los enfrentamientos armados, se abriría un periodo de prueba de un año para que los integrantes se organizaran política, social y económicamente, con el apoyo y las garantías del gobierno³⁴. Es en este escenario que surge la Unión Patriótica (UP)³⁵. Pero luego de mutuas acusaciones sobre violaciones al cese al fuego y hechos de violencia, el proceso fracasó.

Frente a la expansión de las FARC, en 1990 las Fuerzas Militares desplegarían un fuerte contraataque a través de la *Operación Centauro*, emprendida por la VII Brigada del Ejército con el objetivo de golpear al Estado Mayor del Bloque Oriental (Embo). Para finales de ese año, el Ejército logró ocupar los campamentos de las FARC en Uribe³⁶, incluida la sede del Secretariado Casa Verde³⁷, justo cuando se llevaba a cabo la Asamblea Nacional Constituyente. Como respuesta, la guerrilla inició una ofensiva que duró hasta marzo de 1991 cuando aceptó dialogar con el gobierno nacional primero en Caracas (Venezuela) y luego en Tlaxcala (México) entre 1991 y 1992, pero sin llegar a ningún tipo de acuerdo³⁸.

Después de varios años de escalamiento del conflicto armado, entre 1998 y 2002, durante el gobierno de Andrés Pastrana, se estableció una Zona de Distensión (ZD) en los municipios Uribe, Mesetas, La Macarena y Vistahermosa, en Meta, y en San Vicente del Caguán en Caquetá, para el

³¹ Fundación Ideas para la Paz. *Plan Consolidación Integral en La Macarena*. Octubre de 2011. Disponible en el sitio: <http://www.ideaspaz.org/portal/images/stories/pdfs/macarenaweb.pdf>

³² *Diagnóstico de la situación de DDHH en el departamento del Meta*. Op. cit.

³³ *Dinámica de la confrontación armada y la violencia en la Orinoquia y el norte de la selva de transición*. Op. cit.

³⁴ Fundación Ideas para la Paz. *¿Qué quieren las FARC?: Agendas de negociación en los procesos de paz*. Octubre de 2010.

³⁵ Partido político de izquierda creado en 1985 reuniendo al “brazo político” de las FARC, en conjunto con miembros del Partido Comunista, entre otras vertientes políticas. Desde su aparición en la política, la UP sería víctima de un exterminio sistemático contra sus dirigentes y partidarios, por parte de grupos paramilitares, miembros del Estado y narcotraficantes, que dejaría entre 3.000 y 5.000 muertos y desaparecidos. En 2002, la UP perdió su personería jurídica por no lograr superar el umbral de votos en las elecciones. Recientemente, en julio de 2013, el Consejo de Estado anunció la restitución de su personería, argumentando que la falta de votos se debió al exterminio de gran parte de la organización política.

³⁶ Echandía, Camilo. Situación actual de las FARC: Un análisis de los cambios en las estrategias y la territorialidad (1990-2011). Informes FIP. Septiembre de 2011.

³⁷ Casa Verde era el nombre del campamento y cuartel general de las FARC, ubicado en Uribe, en el que permaneció el Secretariado desde 1965 hasta 1990, cuando fue bombardeado por las Fuerzas Militares tras el fracaso de las negociaciones de paz durante el gobierno de Gaviria.

³⁸ Villarraga, Álvaro. “El camino de la paz: Valorar las experiencias pasadas”. *Razón Pública*, 16 de septiembre de 2012. Disponible en el sitio web: <http://www.razonpublica.com/index.php/conflicto-drogas-y-paz-temas-30/3269-el-camino-de-la-paz-valorar-las-experiencias-pasadas.html>

desarrollo de unas nuevas negociaciones de paz con esta agrupación guerrillera³⁹. Sin embargo, mientras estuvo vigente la ZD, se presentó una escalada de las acciones armadas de las FARC, quienes utilizaron el área despejada como plataforma estratégica y epicentro de ofensiva militar teniendo en cuenta incluso ataques lanzados hacia municipios ubicados en los alrededores como Puerto Lleras y Puerto Rico⁴⁰. Esto conduciría a que, en 2001, se intensificara la presión militar en Meta y Caquetá, lo que finalmente llevó al gobierno a concluir los diálogos y la zona de distensión, retomando el control militar en esos municipios hacia febrero de 2002.

Una vez finalizados los diálogos del Caguán, el nuevo gobierno formuló la Política de Defensa y Seguridad Democrática, bajo la cual empezó a implementar el Plan Patriota, diseñado para atacar los fuertes estratégicos de las FARC en el suroriente del país⁴¹. Este plan había tenido como antecedente el Plan Colombia, iniciado en 1999 por el gobierno de Pastrana y que tenía como objetivo desarrollar los siguientes componentes: (a) lucha contra las drogas ilícitas y el crimen organizado; (b) reactivación económica y social; (c) fortalecimiento institucional; y (d) avances del proceso de paz en Colombia⁴².

El Plan Colombia se asienta sobre las bases de una profunda reforma en las Fuerzas Militares, cuyas primeras operaciones se concentrarían en el Meta y sus alrededores, apoyadas en estructuras como la Fuerza de Despliegue Rápido (FUDRA), creada en 1999 con el objetivo de “realizar operaciones ofensivas de combate contrainsurgente en cualquier lugar del territorio colombiano”, y las Fuerzas de Tarea Conjunta, organizaciones militares compuesta por dos o más fuerzas institucionales, diseñadas para cumplir con un objetivo específico y luego disolverse⁴³.

En 2002 se logra alejar a las FARC de Bogotá por medio de la *Operación Libertad 1*⁴⁴, para luego, en 2004 y 2005, concentrar la ofensiva en la cuenca del Ariari y en el entorno de la serranía de La Macarena, consiguiendo con apoyo estadounidense debilitar a la organización guerrillera por medio de la operación *JM*⁴⁵. Para 2005, las FARC se encontraban debilitadas por lo que adoptan una estrategia defensiva, concentrándose en el control de zonas estratégicas y evitando a toda costa los combates⁴⁶. Con el mismo propósito de evitar las ofensivas y proteger los cultivos de coca de las operaciones de erradicación, intensifican el uso de minas antipersonal⁴⁷.

Después de los logros obtenidos en la primera fase de la Política de Seguridad Democrática, entre 2007 y 2008, durante el segundo mandato de Álvaro Uribe, las FFMM se concentraron en ubicar a los comandantes del Secretariado de las FARC, por lo que la organización guerrillera es fuertemente golpeada en el Meta. Los frentes 26, 27, 39, 40, 43 y 44 son debilitados, al igual que el anillo de seguridad del que fuera el comandante del Embo, Jorge Briceño Suárez alias ‘El Mono

³⁹ Observatorio de DDHH y DIH, Op. cit.

⁴⁰ *Dinámica de la confrontación armada y la violencia en la Orinoquia y el norte de la selva de transición*, Op. cit.

⁴¹ Plan de Consolidación Integral en La Macarena, Op. cit.

⁴² Departamento Nacional de Planeación (DNP)/Dirección de Justicia y Seguridad (DJS). *Balance Plan Colombia 1999-2005*.

⁴³ En el periodo de 1998 a 2002 se lleva a cabo una profunda reforma en las Fuerzas Militares, cuyas primeras operaciones se concentrarían en los años siguientes en el Meta y sus alrededores –lo que se debería a factores y ya mencionados como los avances de las FARC en esa zona, la ubicación del Secretariado y las extensas áreas con cultivos de coca-.

⁴⁴ Observatorio de DDHH y DIH, Op. cit.

⁴⁵ Plan de Consolidación Integral en La Macarena, Op. cit.

⁴⁶ Echandía, Camilo, Op. cit.

⁴⁷ *Dinámica de la confrontación armada y la violencia en la Orinoquia y el norte de la selva de transición*, Op. cit.

Jojoy⁴⁸. Adicionalmente, en 2007 se desarrolla en el Ariari el proyecto piloto de la Política Nacional de Consolidación Territorial (PNCT), bajo el nombre de Plan de Consolidación Integral de La Macarena. Este plan tenía como fin la recuperación social e institucional del territorio en acciones coordinadas entre la Fuerza Pública y las instituciones del Estado, para así posibilitar el desarrollo de la región⁴⁹. Para su implementación fue clave la recuperación territorial por medios militares, lograda al menos parcialmente a través del Plan Patriota.

En 2008 se hace pública la estrategia de las FARC para redireccionar la guerra y enfrentar la política de seguridad democrática del gobierno de Uribe, conocida como Operación Renacer. Entre los nuevos objetivos de la guerrilla está la utilización de francotiradores y campos minados, así como el aumento de labores de inteligencia en áreas donde operan las FFMM⁵⁰. En esa misma línea, en 2009, las FARC incrementan su accionar tratando de desconcentrar los esfuerzos militares que se venían desplegando contra sus altos mandos a lo largo de los dos años anteriores. Se presenta entonces un repunte de acciones guerrilleras, principalmente en el suroriente y suroccidente del país, donde se encontraban cercadas las estructuras del 'Mono Jojoy' y 'Alfonso Cano'. Para 2011, en Caquetá y Meta, la estrategia de las FARC habría sido la de responder a la lógica de multiplicar los escenarios de confrontación con la Fuerza Pública y desconcentrar la presión militar sobre los comandantes⁵¹.

A partir de 2010, las FARC enfocaron sus esfuerzos en fortalecerse militarmente y en recuperar el territorio perdido, en particular áreas claves para la organización. Esto se facilitó por la desintegración de la banda conocida como Ejército Revolucionario Popular Antisubversivo de Colombia (Erpac) en diciembre de 2011, lo que despejó zonas de control para el narcotráfico y otras actividades delictivas. También ayudó el hecho de haber integrado a sus frentes a los combatientes que habían estado dedicados a proteger al 'Mono Jojoy'. Desde entonces, el grupo guerrillero ha ido desplegando frentes para aumentar y consolidar su presencia, sobre todo en los municipios de Cumaribo en Vichada, y Puerto Concordia y Mapiripán en el Meta⁵².

Finalmente, en 2012 las FARC hacen presencia en el departamento a través de los siguientes frentes⁵³: el Frente 7, al mando de Miguel Botache Santillana alias 'Gentil Duarte', en Vistahermosa, Mesetas, Puerto Concordia, La Macarena y Puerto Rico; el Frente 26, que estaría bastante diezmado, con presencia en Lejanías, El Castillo, San Juan y Uribe; el Frente 27, encargado del cobro de extorsiones, boleteo y de la compra de base de coca⁵⁴ que se encuentra ubicado en Vistahermosa, La Macarena, Mesetas y San Juan; el Frente 39, al mando de alias 'Cadete', asentado en Mapiripán y Puerto Gaitán y extendiéndose hasta el Vichada; el Frente 40 en La Macarena, Mesetas y Uribe; el Frente 44, al mando de Olmes Puentes alias 'Ricaurte Pérez', que se ubica en Puerto Rico y Puerto Concordia; y el Frente 53 que está ubicado en Lejanías y El

⁴⁸ *Dinámica de la confrontación armada y la violencia en la Orinoquia y el norte de la selva de transición*, Op. cit.

⁴⁹ FIP. *Plan de Consolidación Integral de La Macarena*. Septiembre de 2011.

⁵⁰ "La nueva estrategia de 'Cano'". *El Espectador*, 27 de septiembre de 2008. Disponible en el sitio web: <http://www.elespectador.com/impreso/politica/articuloimpreso-nueva-estrategia-de-cano>

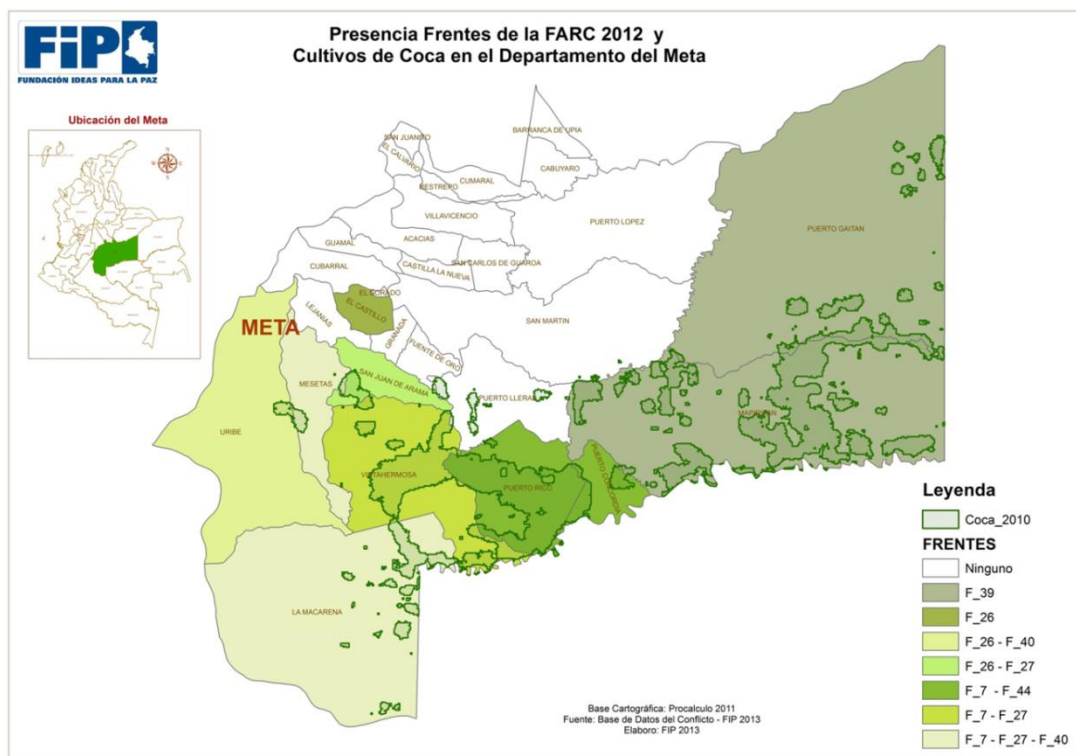
⁵¹ Echandía, Op. cit.

⁵² International Crisis Group, Op. cit.

⁵³ La presencia de las FARC se establece a partir de información suministrada en entrevistas realizadas en el Meta, reportes de prensa y datos estadísticos sobre el accionar armado de la organización contenidos en la base de datos del conflicto FIP.

⁵⁴ Ejército Nacional. Duro golpe del Comando Específico del Oriente al frente 27 de las Farc en el municipio de Vista Hermosa. Mayo 21 de 2013. Disponible en el sitio web: <http://www.ejercito.mil.co/?idcategoria=347165>

Castillo. Así mismo, harían presencia la Compañía Esteban Ramírez y la Columna Móvil Juan José Rondón.



Fuente: Base de Datos del Conflicto –Unidad de Análisis *Siguiendo el Conflicto*; Censo de Cultivos de Coca 2011. Elaboración: FIP

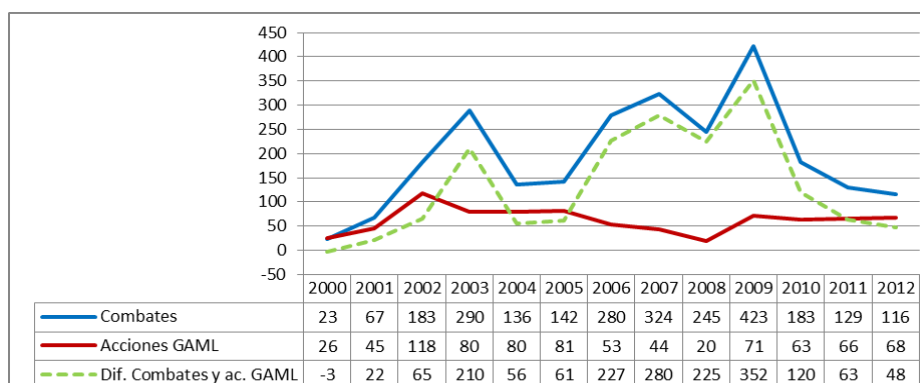
Acciones armadas de las guerrillas y combates por iniciativa de la Fuerza Pública

Según la Base de Datos del Conflicto de la Fundación Ideas para la Paz, entre 2000 y 2012 se presentaron 815 acciones de grupos guerrilleros⁵⁵, mientras que en el mismo periodo el número de combates por iniciativa de la Fuerza Pública fue de 2.539. Si se comparan esas cifras con el resto de los departamentos del país durante ese periodo, se puede ver que si bien Meta es el séptimo departamento con más acciones de los grupos guerrilleros para ese periodo, es el segundo donde más combates por iniciativa de la Fuerza Pública se presentaron, siendo superado únicamente por Antioquia.

Esto indicaría que en esos años hubo gran interés de las autoridades por controlar la zona, lo que probablemente se debe a que el Ariari ha sido identificado como el ‘centro de poder’ de las FARC, y la cercanía estratégica con Bogotá. A excepción del año 2000, en el resto de los años del periodo el número de combates fue superior al de acciones de los GAML (ver gráfica 1). Los años donde la diferencia es mayor son el 2006 y el 2009.

⁵⁵ Se entiende por acciones de los GAML: emboscadas, hostigamientos, ataques contra instalaciones de la Fuerza Pública, ataques a la población, ataques a la infraestructura y bienes, ataques a personal militar/ataques con francotirador, activación de artefactos explosivos, otros eventos de terrorismo y ataques indiscriminados.

Gráfica 1. Diferencia de las acciones de los grupos guerrilleros y combates por iniciativa de las FFMM en Meta 2000-2012*



Fuente: Base de Datos del Conflicto –Unidad de Análisis *Siguiendo el Conflicto*

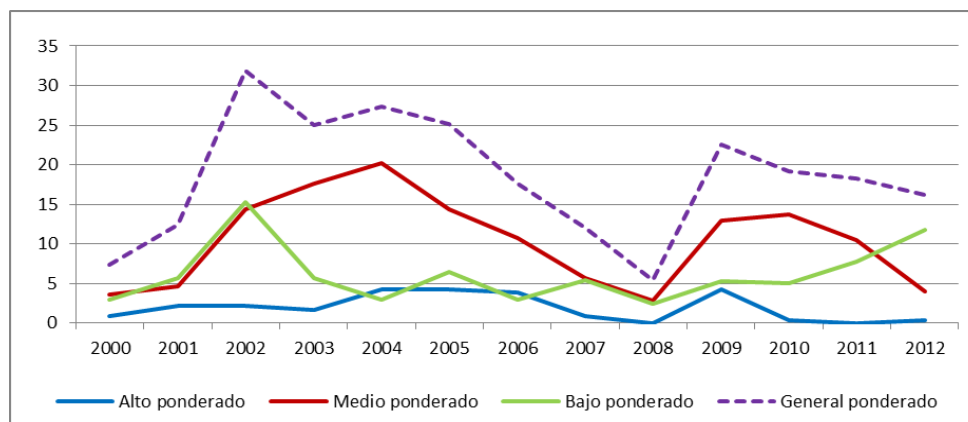
*La línea punteada indica la diferencia entre los combates y las acciones de los GAML.

Al analizar las dinámicas de las acciones guerrilleras de acuerdo con una metodología de medición de la intensidad del conflicto elaborada por el Departamento Nacional de Planeación (DNP)⁵⁶, la cual propone agrupar las acciones de los grupos guerrilleros según el esfuerzo militar comprometido en cada acción, se tienen los siguientes resultados (ver gráfica 2). En el periodo estudiado, las acciones predominantes han sido las que implican un *medio esfuerzo militar* – emboscadas y hostigamientos– lo que indicaría que, a pesar de los golpes asestados, las FARC tuvieron hasta 2010 una mediana capacidad para hostigar y sorprender a la Fuerza Pública.

Cabe señalar que después de registrar un descenso permanente desde 2004, ese tipo de acciones retoman importancia en 2009 y 2010, en un contexto en que las FARC ponen todos sus esfuerzos por desconcentrar a la Fuerza Pública que venía atacando sus altos mandos a lo largo de los dos años anteriores. Después de ese último año, la modalidad disminuye notablemente y tiende a ser reemplazada por iniciativas de *bajo esfuerzo militar*.

⁵⁶ La metodología elaborada por el DNP propone medir la intensidad del conflicto armado a partir de la clasificación y asignación de un valor a las acciones armadas de los GAML, según el esfuerzo militar comprometido en cada una de ellas. El primer grupo de acciones está conformado por aquellas que implican un *Mayor esfuerzo militar* medido por la movilización de recursos armados y logísticos (ataques a población y a instalaciones de la Fuerza Pública). Estas acciones adquieren el valor más alto dentro de la ponderación, que en este caso sería de 0,43. El segundo grupo lo componen las acciones de *Mediana capacidad armada*, tales como los hostigamientos y las emboscadas, en los que el factor sorpresa y el ataque a un objetivo inerte suelen compensar el limitado y asimétrico despliegue de los grupos armados. Estas acciones reciben una ponderación intermedia, que en este caso sería de 0,36. El tercer grupo lo conforman las acciones de *Baja capacidad armada*, tales como los actos de terrorismo, ataques contra la infraestructura, la activación de artefactos explosivos, ataque a personal militar/ataque con francotirador y ataques indiscriminados, que comprometen el mínimo de capacidad armada. Estas acciones reciben un valor inferior a las demás, siendo en este caso de 0,21.

Gráfica 2. Acciones de los grupos guerrilleros ponderadas según el esfuerzo militar comprometido en el departamento de Meta 2000-2012



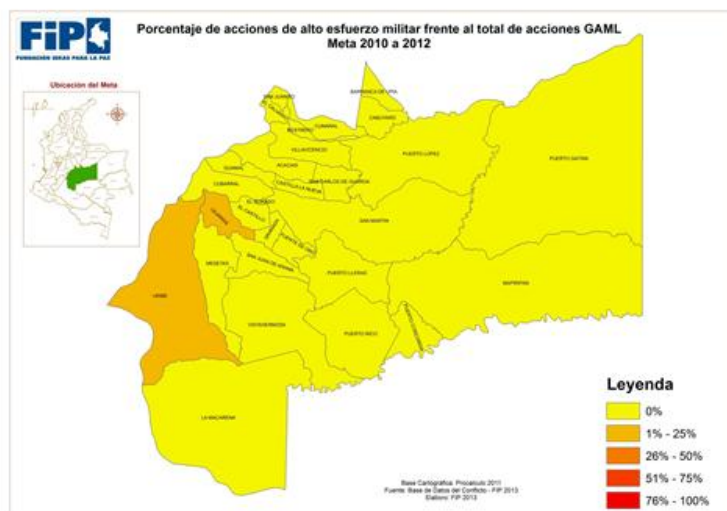
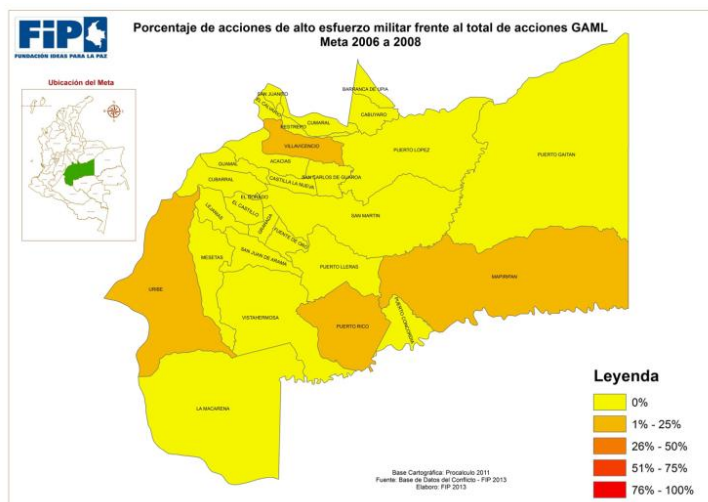
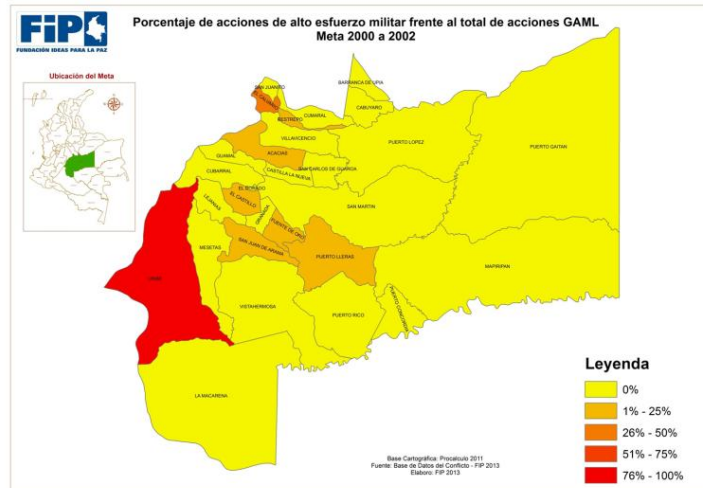
Fuente: Base de Datos del Conflicto – FIP

Como se observa en la Gráfica 2, las acciones de *bajo esfuerzo militar* tienen un pico importante en 2002 y junto con las de *medio esfuerzo* jalonan la tendencia en ese año. Entre 2002 y 2008 se mantienen por debajo de las iniciativas de *medio esfuerzo*, y a partir de 2009 inician un proceso de ascenso constante que culmina en 2012, cuando se convierten en la modalidad armada predominante.

El uso frecuente de iniciativas de *bajo esfuerzo militar* podría mostrar una menor capacidad de la guerrilla para llevar a cabo ataques de gran envergadura. Asimismo, indica una conducta que sigue el principio de economía de la fuerza la cual implica una escasa confrontación militar, pero a la vez busca desgastar y desmoralizar a las fuerzas armadas, multiplicando los escenarios de acción y dificultando la identificación de un enemigo que pocas veces se presenta como un frente estático⁵⁷.

Por su parte, las acciones de *alto esfuerzo militar* han sido las menos recurrentes durante todo el periodo y en 2012 prácticamente desaparecen (ver mapas a continuación). Esta dinámica sería resultado de la ofensiva militar que ha desplegado el Ejército para recuperar territorio en el Meta entre 2007 y 2008, con la que han logrado debilitar varios frentes y su capacidad para movilizar los recursos necesarios para atacar a la población y tomarse instalaciones militares y policiales.

⁵⁷“Situación actual de las Farc: Un análisis de los cambios en las estrategias y la territorialidad (1990-2011)” Op .cit. Pp.18



Fuente: Base de Datos del Conflicto –Unidad de Análisis
Siguiendo el Conflicto; Censo de Cultivos de Coca 2011.
Elaboración: FIP

En 2012 se presentaron 68 acciones de los grupos guerrilleros, permaneciendo relativamente iguales frente a las 66 ocurridas en 2011. Además se presentaron 114 combates por iniciativa de la FFMM, con una disminución del 13% frente a 2011. En este sentido, al igual que en años anteriores, los combates continuaron siendo superiores a las acciones de los GAML.

Durante el último año, la acción más recurrente fue la activación de artefactos explosivos (25), representando el 36,7% del total de acciones, seguida por los ataques a personal militar o ataque con francotirador que serían el 22% (15)⁵⁸. Los ataques a infraestructura y bienes representan el 16,2% (11).

Las acciones de los GAML en 2012 ocurren casi en su totalidad en la región del Ariari, concentrando el 98,5% del total de acciones del Meta. Los municipios donde se presentan acciones son: Uribe con el 29,4% (20), La Macarena con el 23,5% (16) –estos dos municipios suman el 52% del total de acciones del departamento en ese año–, Puerto Rico con el 10,3% (7), Puerto Concordia con el 7,3% (5), Mesetas, Lejanías y El Castillo con 4,4% (3) respectivamente, y Puerto Lleras y San Juan de Arama con el 1,5% (1). La acción restante se presenta en Mapiripán, lo que representa el 1,5% (1).

Respecto a los combates en 2012 ocurre algo similar a las acciones de los GAML y es que también están concentrados en el Ariari, presentándose más del 95,6% de los combates en dicha región. La ocurrencia de combates en el Ariari se ubica principalmente en la parte occidental, en los municipios de Uribe donde se concentra el 31,5% (36) de los combates, Vistahermosa y La Macarena que cuentan con el 13% (15) respectivamente. Mesetas que representa el 12,9% (15) y Lejanías el 9,5% (11). Como se puede ver, los combates de estos cinco municipios suman casi el 80% del total de combates del departamento para ese año. Otros municipios del Ariari donde ocurren combates son: Puerto Rico (7), Puerto Concordia (6) y El Castillo (5). Los combates restantes ocurren en la región de Mapiripán (4), y en la región Oriental, en Puerto López (1).

Paramilitares

El paramilitarismo cuenta con una larga historia en el Meta que se remonta a los años cincuenta, promovido por el gobierno para combatir el bandolerismo en los Llanos⁵⁹. Sin embargo, es a partir de la década del ochenta cuando ocurrirían dos procesos que abrieron paso a un nuevo intento de paramilitarismo en la región. Por un lado, llegaron desde Boyacá los empresarios de las esmeraldas con sus ejércitos privados, y por el otro, los narcotraficantes empezaron a invertir en la región, comprando grandes porciones de tierras y organizando sus respectivos ejércitos para que las cuidaran. Al mismo tiempo que Víctor Carranza, conocido como el ‘zar de las esmeraldas’, compró tierras en Puerto López, El Dorado y Cubarral, el narcotraficante Gonzalo Rodríguez Gacha, alias ‘El Mexicano’, compró tierras en Vistahermosa⁶⁰.

⁵⁸ Los ataques a personal militar o francotirador sólo empiezan a aparecer en 2012, lo que se debe a un cambio en los criterios de clasificación, ese hecho en otros años sería equivalente a un ataque con artefacto explosivo u hostigamiento.

⁵⁹ “Así creció el paramilitarismo en los Llanos Orientales”. Verdadabierta.com 2011. Disponible en el sitio web: http://www.verdadabierta.com/gran_especial/llanos_orientales/home.html

⁶⁰ *Ibíd.*

En esa época, Rodríguez Gacha, quien era socio de los hermanos Ochoa Vásquez en el Cartel de Medellín, conformó un grupo que sería la versión de Muerte a Secuestradores (MAS)⁶¹ en los Llanos, al que llamó *Los Masetos* y que cometió sus primeras acciones violentas en 1982. A mediados de los ochenta, ese grupo iniciaría una serie de asesinatos contra miembros de la UP, incluidos concejales de Vistahermosa, Granada y Villavicencio. El exterminio de la UP se extendería hasta la década de los noventa, con la participación de otros grupos de extrema derecha que en algunos casos eran versiones locales de Los Masetos, que en cierta forma tenían a su favor una actitud ‘permissiva’ de la Fuerza Pública, que recurrentemente acusaba a los dirigentes del partido de ser guerrilleros⁶².

A lo largo de la década del noventa, los grupos paramilitares se expandieron en el Meta a través de las *Autodefensas Campesinas del Casanare* (ACC) –comandadas por Héctor Buitrago, en alianza con Rodríguez Gacha muerto a finales de 1989–, al igual que los esquemas de seguridad privada adoptados por Víctor Carranza para combatir a las FARC⁶³. Pero es en 1997 con el proyecto de unificación del paramilitarismo, bajo órdenes de los hermanos Castaño y la expansión de las AUC, que se consolidó el fenómeno en los Llanos. Ese año, los Castaño enviaron a la región a un grupo de paramilitares provenientes del Urabá antioqueño que marcarían su llegada con la masacre de Mapiripán⁶⁴. Posteriormente, en mayo de 1998, un grupo de 200 hombres también enviados por los Castaño, torturaron y asesinaron a 18 personas (las autoridades calculan que la cifra llegó a 35) en el caserío de Puerto Alvira, también en el municipio de Mapiripán⁶⁵.

Paralelamente, a finales de 1997, Héctor Buitrago es capturado y sus hijos, conocidos como alias ‘Martín Llanos’ y alias ‘Caballo’ quedan al mando de las ACC. Luego, los Buitrago le venden su franquicia de las AUC a los narcotraficantes Miguel Arroyave alias ‘Arcángel’ y a Daniel Rendón alias ‘Don Mario’, quienes llegan a la región con la intención de controlar el narcotráfico en los Llanos, cobrar extorsiones y quitarle a las FARC el control de la producción de coca en el Guaviare⁶⁶. Esta agrupación toma entonces el nombre de *Bloque Centauros* (BC) e inicialmente se ubica en el Meta, mientras que ‘Martín Llanos’ y sus hombres permanecen con el control del Casanare.

En los años siguientes, el BC llevó a cabo extorsiones, masacres y asesinatos selectivos de dirigentes políticos y líderes comunitarios. Con el apoyo de paramilitares locales, las Convivir y el ‘visto bueno’ de empresarios y políticos locales, acaparó recursos de múltiples sectores de la economía llanera, cobró extorsiones por petróleo y controló los laboratorios de cocaína⁶⁷. De esta manera, el bloque tuvo gran crecimiento e influencia en municipios del Meta como San Martín,

⁶¹ Muerte a Secuestradores fue un grupo paramilitar financiado por el narcotráfico, conformado tras el secuestro por parte de miembros del M-19 de Martha Nieves Ochoa, hermana de los ‘hermanos Ochoa’, narcotraficantes pertenecientes al Cartel de Medellín. Su objetivo era proteger a terratenientes y jefes de la mafia de las acciones guerrilleras, asesinando a presuntos insurgentes.

⁶² “Así creció el paramilitarismo en los Llanos Orientales”, Op. cit.

⁶³ *Dinámica de la confrontación armada y la violencia en la Orinoquia y el norte de la selva de transición*, Op. cit.

⁶⁴ La masacre de Mapiripán ocurrió entre el 15 y el 20 de julio, días en que el grupo armado llevó a cabo asesinatos, desapariciones, torturas y saqueos, dejando un aproximado de 60 personas muertas. Esta masacre evidencia de manera ‘insólita’ la complicidad de los paramilitares con los militares y la policía, principalmente porque los victimarios aterrizaron los aviones en los que venían desde Urabá en la base antinarcóticos de San José del Guaviare y llegaron sin problema a Mapiripán. Ver en: <http://www.verdadabierta.com/nunca-mas/829-bloque-centauros>.

⁶⁵ “Pirata y la masacre de Puerto Alvira”. *El Espectador*. 10 de agosto de 2010. Disponible en el sitio web:

<http://www.elespectador.com/impreso/articuloimpreso-218457-pirata-y-masacre-de-puerto-alvira>

⁶⁶ *Bloques de las AUC: Bloque Centauros*. Ver en: <http://www.verdadabierta.com/nunca-mas/829-bloque-centauros>

⁶⁷ “Así creció el paramilitarismo en los Llanos Orientales”, Op. cit.

pero también en ciertas zonas de Casanare, Guaviare y Cundinamarca, inclusive en Soacha y Bogotá (Ciudad Bolívar, Corabastos y reconocidos prostíbulos)⁶⁸.

Entre 2003 y 2004 las ACC de ‘Martín Llanos’ se enfrentaron a los Centauros, al parecer por el control del corredor de cultivos de coca entre Meta y Casanare, hacia donde se quería expandir Arroyave⁶⁹. Tras esta disputa –que dejó aproximadamente mil muertos–, los Centauros resultaron vencedores, lo que finalmente les dio casi todo el control del Meta, relegando a las ACC al sur de Casanare y Puerto López⁷⁰. No obstante, en 2004 Arroyave fue asesinado por alias ‘Cuchillo’ y alias ‘Pirata’⁷¹, integrantes del mismo bloque, un hecho sobre el que no se tiene una versión clara⁷².

Adicional a estos grupos, en el Meta también hicieron presencia las *Autodefensas Campesinas del Meta y Vichada* (ACMV), comandadas por José Baldomero Linares, alias ‘Guillermo Torres’. Las ACMV tenían raíces en las autodefensas vinculadas a los empresarios de las esmeraldas, conocidas a finales de los ochenta como los ‘Carranceros’ y que más adelante también se financiaron con el narcotráfico⁷³.

Esta organización se ubicó en el nororiente del departamento a comienzos de los noventa, principalmente en los municipios de Puerto Gaitán y Puerto López. Tras la muerte de Rodríguez Gacha en 1989, la agrupación trató de expandirse por Granada y San Martín hacia la zona occidental del Ariari, pero se encontró con el Bloque Centauros, así que solo se consolidó en sus municipios de origen para terminar desmovilizándose en agosto de 2005⁷⁴.

De igual manera también tendría presencia en la zona el Bloque Central Bolívar (BCB), al mando de Carlos Mario Jiménez, alias ‘Macaco’. Después de independizarse de las AUC en 2002, el BCB se asentó en el municipio de Cumaribo (Vichada), desde donde comenzó a expandirse hacia el nororiente del Meta y norte de Vichada. En su proceso de consolidación, este bloque habría absorbido parte de las ACMV para expandirse hacia el Guaviare. Posteriormente se desmovilizaría en septiembre de 2005.

Bandas criminales

Después de la desmovilización de las autodefensas se organizaron en el Meta diferentes tipos de bandas que buscaban mantener el control del narcotráfico y de los territorios estratégicos para el desarrollo de sus negocios ilegales. Como se verá a continuación, ex integrantes de los desmovilizados grupos paramilitares serían los principales jefes de las mismas, o como lo demostrará el caso de ‘Pijarvey’, jefes ‘paras’ que estuvieron presos y una vez en libertad volvieron a delinquir.

⁶⁸ *Bloques de las AUC*, Op. cit.

⁶⁹ *Bloques de las AUC*, Op. cit.

⁷⁰ Las ACC no se desmovilizaron y ‘Martín Llanos’ y su hermano alias ‘Caballo’ permanecieron prófugos hasta comienzos de 2012 cuando fueron capturados en Venezuela.

⁷¹ El Bloque Centauros se desmovilizó en dos momentos. Los integrantes leales a Arroyave lo hicieron en septiembre de 2005 en Casanare y aquellos que estuvieron vinculados al homicidio de Arroyave lo hicieron en abril de 2006 en Meta.

⁷² “Así creció el paramilitarismo en los Llanos Orientales”. *VerdadAbierta.com*, 2011.

⁷³ ‘Guillermo Torres’, José Baldomero Linares. 29 de diciembre de 2008. <http://www.verdadabierta.com/victimarios/669-perfil-jose-baldomero-linares-alias-guillermo-torres>

⁷⁴ Acción Social. *Bandas Criminales en el departamento Meta – Subregiones Ariari – Guayabero y Mapiripán*. 2009.

Por un lado, en 2006 se formó el Ejército Revolucionario Popular Antisubversivo de Colombia (Erpac) y Los Macacos. El Erpac (también conocida como *Los Cuchillos* o *Los Llaneros*) fue conformado por Pedro Oliverio Guerrero alias 'Cuchillo', antiguo jefe del Bloque Centauros, quien estuvo presente en la ceremonia de desmovilización de Héroes del Guaviare en 2006, y en los años siguientes se convertiría en uno de los capos más visibles del narcotráfico emergente liderando dicha banda⁷⁵.

Por su parte, Carlos Mario Jiménez alias 'Macaco', antiguo jefe del BCB, conformó la banda Los Macacos, que comandó desde la cárcel después de haberse desmovilizado. El principal objetivo de 'Macaco' era garantizar el control de la zona donde antes hacía presencia el BCB. También tenía oficinas de cobro de extorsiones y 'vacunas' en Villavicencio y Bogotá⁷⁶.

A finales de 2006 y comienzos de 2007, el Erpac inició fuertes enfrentamientos con la banda Los Macacos, particularmente en Puerto Concordia. Según la Corporación Nuevo Arco Iris, dicho enfrentamiento tuvo como resultado la muerte de 250 miembros de Los Macacos. Al parecer, en esa época el Erpac realizó alianzas mediante pagos mensuales con miembros del Ejército, asegurando su colaboración en esta disputa⁷⁷.

En septiembre de 2007 se descubrió que 'Macaco' seguía delinquiendo estando preso y que era el líder de Los Macacos, por lo que fue trasladado a la cárcel de máxima seguridad de Cúmbita en Boyacá⁷⁸. Paralelamente fueron capturados cerca de 200 miembros del mismo grupo, incluidos sus cuatro jefes principales, lo que dejaría al grupo bastante golpeado⁷⁹.

Por otro lado, en esos mismos años, el Erpac habría hecho alianzas con el frente 43 de las FARC, comandado por 'John 40'. Según declaraciones de antiguos miembros de la banda, estas alianzas consistieron en un acuerdo de división territorial para evitar enfrentamientos entre las dos agrupaciones, así como en el desarrollo de acciones conjuntas para la comercialización y tráfico de drogas⁸⁰.

Ya durante los años noventa, tanto 'John 40' como otros comandantes de las FARC habrían hecho acuerdos con Daniel Barrera alias 'El Loco Barrera'⁸¹, en los que él financiaba a la organización guerrillera a cambio de protección para los cultivos de coca que tiene en los Llanos. Detrás de ese

⁷⁵ *Bloques de las AUC*, Op. cit.

⁷⁶ Semana. "Los Macacos". 1 septiembre 2007. <http://www.semana.com/nacion/articulo/los-macacos/87997-3>

⁷⁷ Johnson, Kyle. "Erpac: ¿desmovilización, pacto o venta? (Segunda entrega)". Nuevo Arco Iris. 26.06.2012.

<http://www.arcoiris.com.co/2012/06/el-erpac-desmovilizacion-pacto-o-venta-segunda-entrega/>

⁷⁸ Carlos Mario Jiménez, alias 'Macaco' es expulsado de Justicia y Paz el 24 de agosto de 2007 tras haberse descubierto que seguía delinquiendo desde la cárcel de Itagüí.

⁷⁹ Johnson, Kyle, op. cit.

⁸⁰ Según la Corporación Nuevo Arco Iris este tipo de alianzas consisten en una división territorial y táctica, bajo la que la guerrilla hace presencia en la zona rural y se encarga de los cultivos de coca, y las bandas criminales controlan los cascos urbanos y las rutas del narcotráfico. La alianza y la 'paz' funcionan hasta que los grupos nacientes ganan el suficiente poder militar como para poder disputarle el territorio a las FARC. *Expansión Territorial y Alianzas Tácticas*. Corporación Nuevo Arco Iris. Diciembre de 2008.

⁸¹ El Loco Barrera es un narcotraficante nacido en Bogotá, que además de realizar negocios en los Llanos con guerrilleros, paramilitares y bandas como el Erpac, tuvo vínculos con el Cartel del Norte del Valle. Barrera fue detenido en Venezuela en septiembre de 2012 y extraditado a Estados Unidos en julio de 2013.

acuerdo, más recientemente también estaría involucrado Barrera, quien ya había trabajado con ‘Arroyave’ en el Bloque Centauros⁸².

El Erpac, al mando de alias ‘Cuchillo’, llegó a contar con 1.200 miembros durante los enfrentamientos con Los Macacos y se consolidó en el Meta, principalmente en Vistahermosa, Mapiripán y Puerto Concordia, mediante el control violento de territorios, pagando cuotas a políticos⁸³ y militares locales, reclutando jóvenes y generando desplazamientos. Todo esto le permitió al Erpac buscar nuevas rutas para el tráfico de drogas al exterior subiendo por Casanare hacia Arauca⁸⁴.

Según un informe sobre bandas realizado por Acción Social⁸⁵, a la banda de ‘Cuchillo’ también se vinculó Barrera, contribuyendo a su fortalecimiento. Sin embargo, tras su muerte en diciembre de 2010 durante la ‘Operación Diamante’⁸⁶, el grupo perdió mucho poder y quien quedó al mando de la organización, alias ‘Caracho’, terminó entregándose poco después⁸⁷.

En efecto, en 2011 un tercio del Erpac –272 miembros– se “sometió”⁸⁸ a la justicia. Fue la primera vez que un grupo post desmovilización hizo entrega de sus armas, aun y cuando el International Crisis Group⁸⁹ anotó que se presentaron varias deficiencias a la hora de “castigar a los responsables de crímenes graves, lograr un impacto estructural en los negocios del Erpac y desarticular sus vínculos con políticos y miembros de la Fuerza Pública”⁹⁰.

En la actualidad se identifica al menos la presencia de dos bandas criminales en el Meta, *el Bloque Libertadores del Vichada* y *el Bloque Meta*, bandas que estarían conformadas por disidentes del Erpac. Ambas tendrían focalizado su accionar en los departamentos del Vichada, Guaviare, Guainía y Meta, en donde buscan controlar el tráfico de drogas, el territorio y las actividades extorsivas, mediante la ejecución de homicidios selectivos, amenazas y extorsiones⁹¹.

El Bloque Libertadores del Vichada está al mando de Martín Farfán Díaz González, alias ‘Pijarvey’, quien contaría con entre 160 y 180 hombres en Meta, Vichada y Guaviare. Farfán Díaz fue integrante del Erpac y estuvo preso en la cárcel de Cóbbita por dos años de los cuatro a los que estaba condenado. Asumió la comandancia del Bloque tan pronto recobró la libertad en enero de

⁸². “El ‘Loco Barrera’”. El Espectador. Julio 9 de 2013. <http://www.elespectador.com/noticias/politica/articulo-432440-el-loco-barrera>

⁸³ En marzo de 2009, la Fiscalía ordenó la captura del gobernador de Guaviare Óscar López, por presuntos vínculos con antiguos jefes paramilitares. Al parecer, López habría creado una empresa minera en 2005 con alias ‘Cuchillo’, quien habría cedido las acciones que tenía en la compañía en mayo de 2006. <http://www.semana.com/nacion/articulo/se-entrego-gobernador-del-guaviare-oscar-lopez/101411-3>

⁸⁴ International Crisis Groups. Dismantling Colombia’s New Illegal Armed Groups: Lessons from a surrender. Latin American Report N°41. 8 June 2012.

⁸⁵ Acción Social, Op. cit.

⁸⁶ “Así hallaron el cuerpo de alias ‘Cuchillo’”. 30 de diciembre de 2012. <http://www.semana.com/nacion/articulo/asi-hallaron-cuerpo-alias-cuchillo/126574-3>

⁸⁷ *Ibid.*

⁸⁸ La figura del “sometimiento” es utilizada en casos de entrega colectiva por parte de unidades que pertenezcan a las llamadas bandas criminales, pero no tiene ningún tipo de consecuencia legal diferente a la de un delincuente común que se entregue a las autoridades.

⁸⁹ International Crisis Group, Op. cit.

⁹⁰ *Ibid.*

⁹¹ “Incautan un gran arsenal al llamado ‘Erpac’ en el Meta”. Notillano. Marzo 13 de 2013.

2012⁹². La organización criminal tendría la intención de consolidarse en los Llanos, logrando controlar un corredor estratégico para el tráfico y comercialización de drogas. El grupo se encuentra ubicado en San Martín, Mapiripán, Granada, Villavicencio, Restrepo, Acacías, Puerto Gaitán y Puerto López⁹³.

Por su parte, el Bloque Meta contaría a comienzos de 2013 con entre 40 y 50 hombres que hacen presencia en Puerto Concordia, Puerto Rico, San Martín, Puerto Lleras, Granada, Villavicencio, Vistahermosa y Guamal. A finales de 2012 se presentó una disputa por el liderazgo del Bloque entre alias 'Monstrico' y 'El Zarco', que dejaría como resultado el homicidio del segundo aparentemente por órdenes del primero, quién se uniría posteriormente a la banda Libertadores del Vichada⁹⁴.

Según fuentes de prensa locales, durante 2013 este grupo se ha ido debilitando tras perder a varios de sus altos mandos, entre los que se encuentran alias 'Monstrico', el 'Flaco Fredy' y 'Calamisco'⁹⁵. A raíz de esto, la Policía Nacional considera que esta banda estaría desmantelada, lo que convierte al Bloque Libertadores del Vichada como el más fuerte de los Llanos⁹⁶.

Por otro lado, en el Meta también habría presencia del llamado *Ejército Antirestitución de tierras*⁹⁷. En junio de 2012, fuentes de inteligencia de la Policía revelaron denuncias de dicho grupo⁹⁸ y en noviembre se conoció un comunicado firmado por la agrupación en el que amenaza a varios defensores de víctimas y de derechos humanos. Según el documento era "casi un hecho" que se estuvieran expandiendo a los departamentos de Meta, Putumayo y Antioquia⁹⁹.

⁹² Según el diario Notillano, a Pijarvey se le habría archivado un proceso que tenía por porte ilegal de armas. Ver más en: <http://www.notillano.com/index.php/meta/38-meta/5884--inteligencia-confirma-que-pijarvey-comanda-la-banda-libertadores-del-vichada-salio-de-la-carcel-y-asumio-la-jefatura>

⁹³ "Tras la pista del heredero de 'Cuchillo'". Llano Sie7e Días. 22 de abril de 2013.

⁹⁴ "Los señalan por tres homicidios en el Meta" El Tiempo, Febrero de 2012. Ver en:

<http://m.eltiempo.com/colombia/llano/ideos-en-el-meta/11978593>; Ver también: "Venganza de bandas enluta a Granada". El Tiempo, Noviembre 2012. Ver en: <http://m.eltiempo.com/colombia/llano/venganza-de-bandas-enluta-a-granada/12366220>

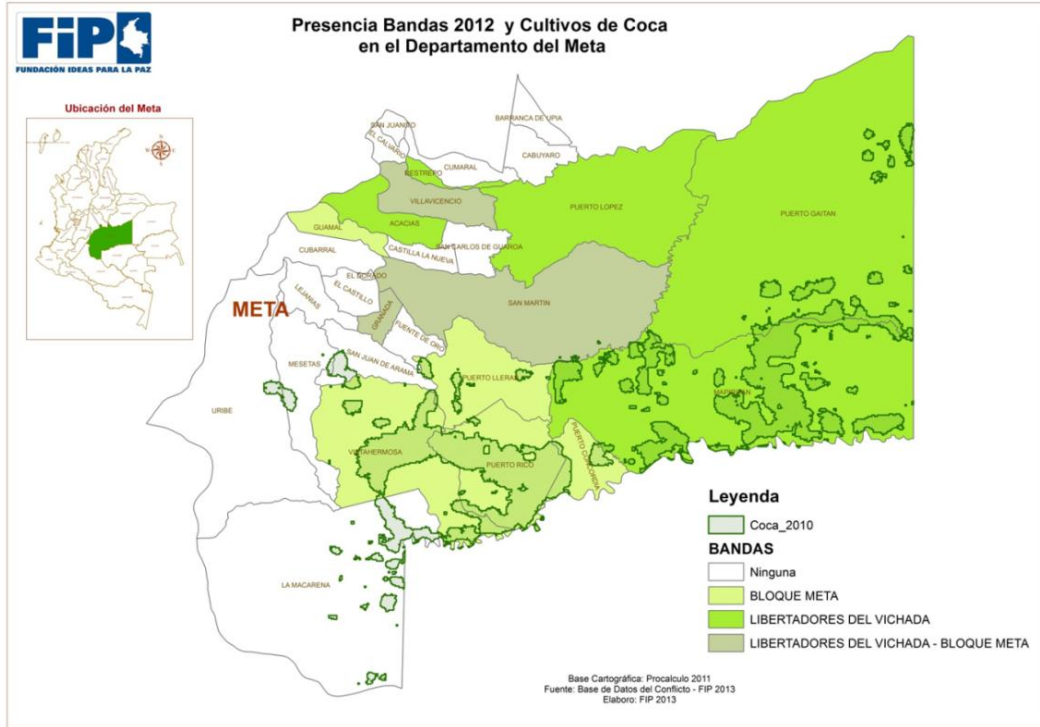
⁹⁵ Alias 'Calamisco' fue jefe militar del Bloque Libertadores del Vichada, hasta que su cabecilla, 'Pijarvey' ordenó su asesinato.

⁹⁶ "Policía habla del desenlace del 'bloque Meta'". Llano sie7e días. 22 de abril de 2013.

⁹⁷ Según la Defensoría del Pueblo, el Ejército Antirestitución sería una nueva estructura armada surgida en los Montes de María tras la desmovilización del Bloque Héroes de las AUC, cuyo principal objetivo es impedir la restitución de tierras a los campesinos víctimas del conflicto armado. Ver en El Espectador. "¿Un ejército anti-restitución?". 5 Jul 2012

⁹⁸ "Ejércitos anti restitución' intimidan a reclamantes de tierras". El Colombiano. 16 de junio de 2012. Ver en: <http://movil.elcolombiano.com/article/57461>

⁹⁹ "Ejército antirestitución de tierras declara objetivo militar a Iván Cepeda". El Espectador. 24 Nov 2012. Ver en: <http://www.elespectador.com/noticias/judicial/articulo-388893-ejercito-antirestitucion-de-tierras-declara-objetivo-militar-iva>



Fuente: Base de Datos del Conflicto –Unidad de Análisis *Siguiendo el Conflicto*;
Censo de Cultivos de Coca 2011. Elaboración: FIP

Cultivos de Coca

De acuerdo con el Censo de cultivos de coca 2012 de la Oficina de Naciones Unidas Contra la Droga y el Delito (UNODC) y el gobierno colombiano¹⁰⁰, en 2012 se presentó una disminución de 25% con respecto a 2011 en el número de hectáreas de coca cultivadas en el Meta, ocupando el séptimo lugar de departamentos con más cultivos a nivel nacional. Según el informe, la aspersión aérea subió de 2.545 hectáreas en 2011 a 3.152 en 2012, mientras que la erradicación manual se redujo a la mitad. También señala que aunque en términos generales los cultivos en el departamento disminuyeron, éstos aumentaron en la región de La Macarena, especialmente en el municipio de Puerto Rico.

Tabla 1. Cultivos de coca en Meta 2006-2012

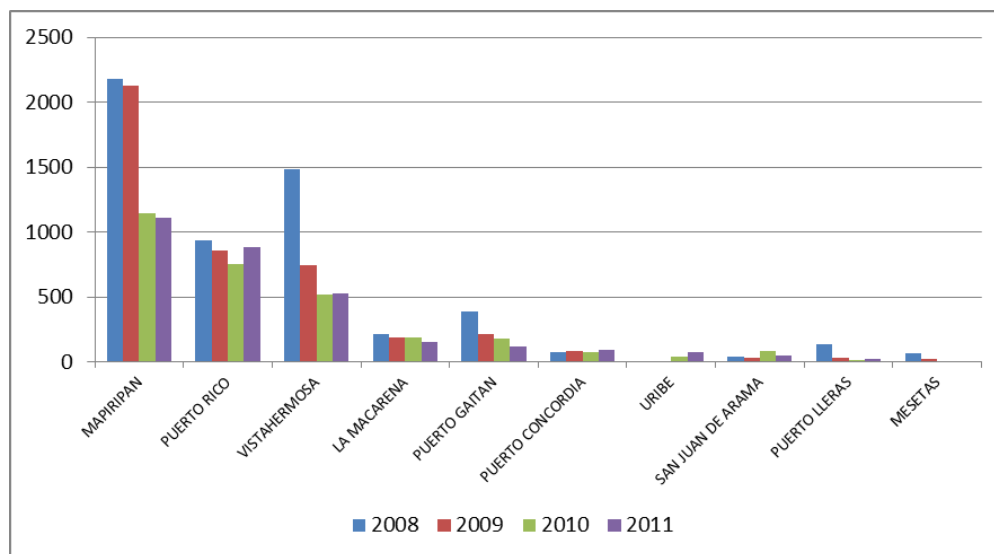
	2006	2007	2008	2009	2010	2011	2012
Meta	11.063	10.386	5.525	4.469	3.008	3.040	2.699
Nacional	78.000	99.000	81.000	73.000	62.000	64.000	48.000
Variación	N/A	27%	-18%	-10%	-15%	3%	-25%
% Nacional	14%	10%	7%	6%	5%	5%	6%

Fuente: *Censo de Cultivos de Coca 2012. Sistema de Monitoreo de Cultivos Ilícitos (SIMCI)*.
Elaborado: Unidad de análisis *Siguiendo el Conflicto* -FIP

¹⁰⁰ Sistema de Monitoreo de Cultivos Ilícitos (SIMCI). *Colombia, Censo de cultivos de coca 2012*. Oficina de Naciones Unidas contra la Droga y el Delito (UNODC) y Gobierno de Colombia. Junio 2013.

A pesar del permanente descenso en los cultivos de coca en el departamento, no se puede perder de vista que éste continúa siendo un lugar estratégico en las economías del conflicto armado puesto que los grupos armados irregulares consideran que allí tienen la posibilidad de llevar a cabo diferentes etapas de la cadena del narcotráfico. De acuerdo con Camilo Echandía, la guerrilla estaría más relacionada con los cultivos de coca, el territorio y la venta de la pasta base o clorhidrato de cocaína, mientras que los paramilitares, en su momento, y ahora las bandas criminales, estarían más interesadas en controlar las rutas y los puntos de embarque¹⁰¹.

Gráfico 3. Cultivos de coca en el departamento del Meta (hectáreas) por municipios 2008-2011



Fuente: *Censo de Cultivos Ilícitos 2011. Sistema de Monitoreo de Cultivos Ilícitos (SIMCI)*.
Elaborado: Unidad de análisis *Siguiendo el Conflicto-FIP*

Para 2011, la relación de las FARC con la siembra de coca se hace evidente al identificar que un 59% de los cultivos reportados durante ese año en el Meta (3.040 hectáreas) se encontraban en la región del Ariari, donde esta guerrilla ha tenido una presencia histórica y en la actualidad actúan los frentes 7, 27 y 40. Además, otro 37% de los cultivos fue ubicado en Mapiripán, donde los frentes 39 y 44 estarían intentando recuperar territorios después del sometimiento del Erpac, y disputándose corredores estratégicos con la banda Libertadores del Vichada. Finalmente, un 4% de las hectáreas está ubicado en Puerto Gaitán (especialmente en los límites con Mapiripán y Cumaribo en Vichada).

Las bandas criminales estarían más enfocadas en los corredores para el transporte de cocaína desde el oriente hasta la costa Pacífica y hacia el mar Caribe, pasando por el departamento de Vichada y luego por Venezuela. Se sospecha que la banda Libertadores del Vichada sería la dueña de dos cargamentos de cocaína interceptados en 2012 por las autoridades colombianas, los cuales salían desde Vichada hacia Apure (Venezuela) y de allí hacia Centroamérica y Europa. Otros

¹⁰¹Echandía, Camilo. *Narcotráfico: génesis de los paramilitares y herencia de bandas criminales*. Fundación Ideas para la Paz (FIP). Febrero de 2013. Pp. 21

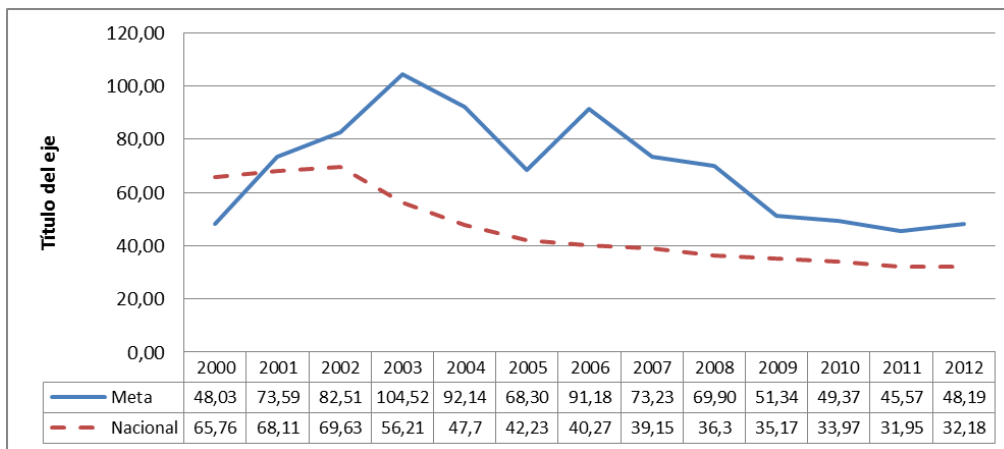
cargamentos fueron encontrados en 2012 en el río Manacacías en Puerto Gaitán y en un planchón entre Pueblo Seco y Guacamaya, entre Puerto Ileras y Mapiripán¹⁰².

IMPACTO HUMANITARIO

Homicidio

Entre 2000 y 2012, en el departamento del Meta se cometieron 7.112 homicidios. Durante este periodo la tasa departamental de homicidios superó a la tasa nacional, con excepción del 2000 cuando la tasa del Meta fue inferior a la colombiana. Los años más críticos para el departamento fueron 2003 y 2006 (ver Gráfica 3). A partir de ese año empieza una tendencia descendiente que se mantuvo hasta 2011, puesto que en 2012 se invirtió con un nuevo incremento en el número de homicidios.

Gráfica 3. Tasa de homicidios en Meta y a nivel nacional 2000-2012

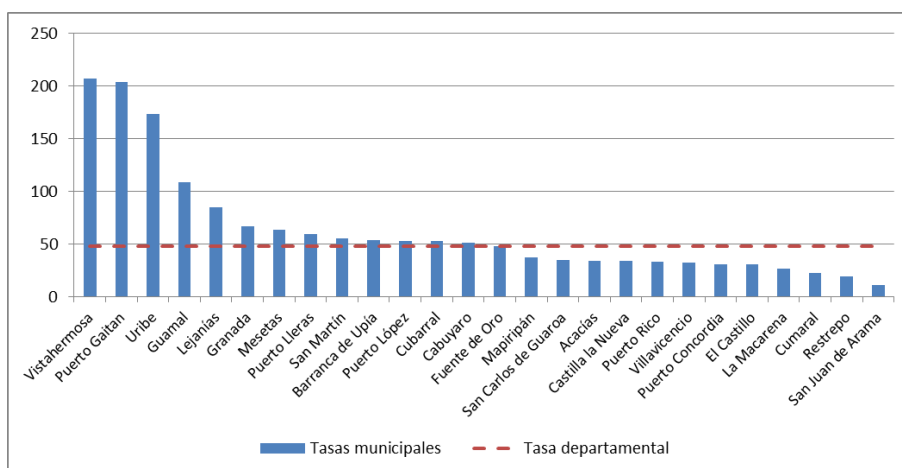


Fuente: *Policía Nacional*. Elaborado: Unidad de análisis *Siguiendo el Conflicto -FIP*

En 2012 fueron cometidos 437 homicidios, lo que equivale a un leve incremento de 8,9% con respecto a los 401 que fueron reportados en 2011. En términos absolutos, 5 municipios concentraron el 62% de homicidios del departamento: Villavicencio registró 148, Vistahermosa 50, Granada 39, Puerto Gaitán 37 y Uribe 26 víctimas. En términos de tasas de homicidios, 13 de los 29 municipios superaron la tasa departamental de 48,19 hpch, y llama la atención los casos de Vistahermosa y Puerto Gaitán donde la tasa municipal triplicó en 2012 a la departamental (ver Gráfica 4). En Uribe la tasa representó el doble de la del Meta.

¹⁰² "Tras la pista del heredero de Cuchillo". Llano7Días, 22 de abril de 2013. Edición Impresa.

Gráfica 4. Tasa de homicidios en Meta por municipio 2012



Fuente: *Policía Nacional*. Elaborado: Unidad de análisis *Siguiendo el Conflicto -FIP*

*La línea punteada indica la tasa de homicidios departamental. Los municipios de Alpujarra y Purificación no aparecen en la gráfica ya que no presentaron homicidios ese año.

De acuerdo con información estadística de la Policía Nacional, en 2012 los homicidios en Vistahermosa y Uribe en la región del Ariari estarían relacionados con muertes de guerrilleros y militares en combate. Es en este contexto que el 26 de marzo de 2012, entre los caños La Cabra y La Cristalina en la vereda El Silencio del municipio de Vistahermosa, se llevó a cabo la operación *Armagedón*, en la que el Ejército, la Fuerza Aérea y la Policía bombardearon la escuela de comando Isaías Pardo de las FARC, en la que fueron dados de baja 36 guerrilleros del Bloque Oriental. Entre los muertos se encontraban Arcesio Niño, jefe del Frente 27, Javier Jota, jefe del Frente 42, alias ‘Willinton’, jefe de la compañía móvil Ismael Ayala, alias ‘Camilo’, líder del Frente 25, Alonso Rivas, jefe del Abelardo Romero, y ‘Alison’, jefe de la Compañía Móvil Yermison Ruiz¹⁰³.

Los homicidios en los municipios de Puerto Gaitán, Puerto López y San Martín en la región Oriental, y Granada en el oriente del Ariari, fueron en su mayoría, acciones de sicariato presuntamente cometidas por las bandas que actúan en la zona.

En el caso de Puerto Gaitán, los asesinatos estarían relacionados con la presencia de la banda Libertadores del Vichada, la cual que busca controlar el corredor para tráfico de drogas hacia Vichada y Venezuela, a través de homicidios selectivos y acciones de *limpieza social* en las que han sido asesinadas personas con antecedentes de consumo y expendio de drogas y una trabajadora sexual¹⁰⁴. Allí también se reportó el asesinato del sindicalista Milton Enrique Rivas, afiliado a la Unión Sindical Obrera (USO)¹⁰⁵.

¹⁰³ “Golpe al corazón de las FARC”. Revista Semana, 31 de Marzo de 2012. Disponible en sitio web: <http://www.semana.com/nacion/articulo/golpe-corazon-farc/255755-3>. Ver también: “Seis cabecillas de frentes de las Farc fueron abatidos en la operación ‘Armagedón’, en Vista Hermosa, Meta”. Ejército Nacional. Disponible en sitio web: <http://www.ejercito.mil.co/?idcategoria=329700>

¹⁰⁴ “Seguidilla de muertes en calles de Puerto Gaitán”. El Tiempo, Septiembre de 2012. Disponible en sitio web: <http://m.eltiempo.com/colombia/llano/seguidilla-de-muertes-en-calles-de-puerto-gaitn/12261423>

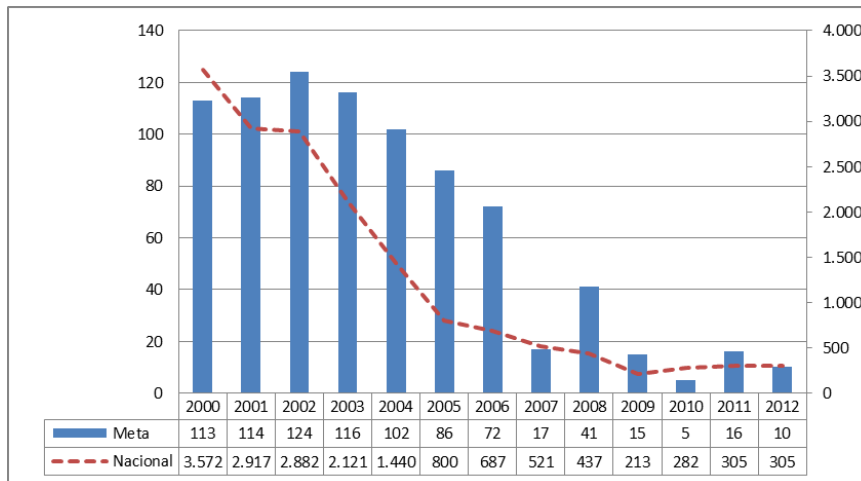
¹⁰⁵ “A pesar del asesinato del sindicalista en Puerto Gaitán, continúa la huelga”. Unión Sindical Obrera (USO), 14 de Diciembre de 2012.

En los municipios de Granada y Puerto López, algunos homicidios selectivos han sido atribuidos a la disputa desatada por el control del aparentemente desmantelado Bloque Meta, tras la captura de alias ‘Flaco Freddy’ y ‘Jean Claude’. Esta disputa entre alias ‘Monstrico’ y ‘El Zarco’ dejó como resultado el homicidio del segundo a manos del primero, quién luego se uniría a los Libertadores del Vichada¹⁰⁶.

Secuestro y extorsión

Entre 2000 y 2012, en el Meta se cometieron un total de 831 secuestros, lo que ubica al departamento como el séptimo más afectado a nivel nacional después de Antioquia, Cesar, Valle del Cauca, Cundinamarca, Bogotá y Tolima durante ese periodo. Siguiendo la tendencia nacional, los secuestros en el Meta han venido reduciéndose desde el 2000, aunque se presentaron algunos cambios en la tendencia entre 2008 y 2011, cuando el número de secuestros aumentó (Ver Gráfica 5).

Gráfica 5. Secuestros en Meta y a nivel nacional 2000-2012



Fuente: Dirección operativa para la defensa y la libertad personal - Ministerio de Defensa Nacional
Elaborado: Unidad de análisis Siguiendo el Conflicto -FIP

Según el Ministerio de Defensa y la Fundación País Libre¹⁰⁷, en 2012 fueron cometidos 10 secuestros en el departamento, lo que equivale a una reducción de 38% con respecto a 2011, cuando se conocieron 16 víctimas. Con esto, Meta se ubicó en el undécimo puesto a nivel nacional después de Bogotá, Arauca, Valle del Cauca, Cauca, Norte de Santander, Nariño, Antioquia, Boyacá, Casanare y Cesar. Los diez secuestros se cometieron en Puerto Gaitán (3), Villavicencio (2), Vistahermosa (2), Granada (1), Puerto López y San Martín (1).

Diferente a la dinámica de los secuestros, el Centro de Investigaciones Criminológicas (CICRI) de la DIJIN reportó un aumento en las denuncias por extorsión en el Meta, pasar de 88 en 2011 a 137

¹⁰⁶ “Los señalan por tres homicidios en el Meta” El Tiempo, Febrero de 2012. Disponible en sitio web: <http://m.eltiempo.com/colombia/llano/ideos-en-el-meta/11978593>; Ver también: “Venganza de bandas enluta a Granada”. Periódico El Tiempo, Noviembre 2012. Disponible en sitio web: <http://m.eltiempo.com/colombia/llano/venganza-de-bandas-enluta-a-granada/12366220>

¹⁰⁷ Fundación País Libre. *Indicadores de secuestro en Colombia 2012*. Bogotá, Febrero de 2013. Pp. 16

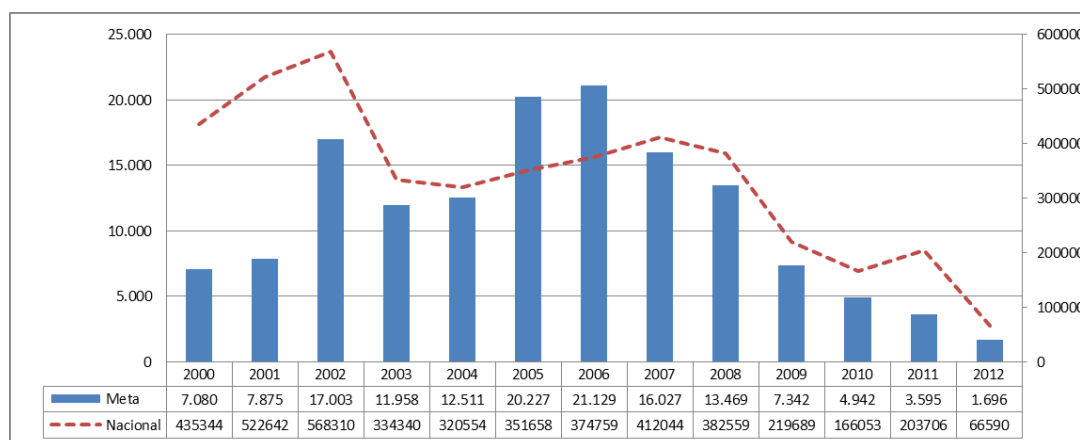
denuncias en 2012, lo que representa un incremento de 55% entre los dos años¹⁰⁸. El 56% de los casos de 2012 se concentraron en Villavicencio, el 9% en Granada, 6% en Acacías, 4% en San Martín, 3% en Guamal y Puerto López, respectivamente, y 2% en El Castillo y Restrepo, respectivamente.

Cabe señalar que tanto los secuestros como las extorsiones se han concentrado en municipios de las regiones Oriental, Ariari y Piedemonte, conocidas por ser los principales centros económicos del departamento y ejes de crecimiento relacionado con proyectos agroindustriales e hidrocarburos (como se mencionó al inicio del informe). Estas características han sido aprovechadas por las guerrillas y la delincuencia organizada para fortalecer sus finanzas de forma ilegal, atentando contra la libertad personal y el patrimonio de ganaderos, industriales del agro y comerciantes, quienes recientemente han solicitado a las autoridades tomar medidas ante el incremento de las extorsiones¹⁰⁹.

Desplazamiento

Según la Unidad de Atención y Reparación Integral a Víctimas (UARIV) y el Sistema de Población Desplazada (Sipod), entre 2000 y 2012 se reportaron 144.854 víctimas de desplazamiento forzado en Meta, ubicando al departamento en el puesto número 13 a nivel nacional después de Antioquia, Bolívar, Magdalena, Nariño, Caquetá, Cesar, Tolima, Valle del Cauca, Cauca, Chocó, Putumayo y Córdoba.

Gráfica 6. Desplazamiento forzado en Meta y a nivel nacional 2000-2012*



Fuente: Sipod y Registro Único de Víctimas (RUV)
Elaborado: Unidad de análisis Siguiendo el Conflicto -FIP

*La información oficial sobre desplazamiento forzado está sujeta a modificaciones futuras, una vez la Unidad de Víctimas inicie el proceso de inclusión de víctimas de desplazamiento forzado causado por bandas criminales al Registro Único de Víctimas (RUV), ordenado por fallo de la Corte Constitucional en mayo de 2013.

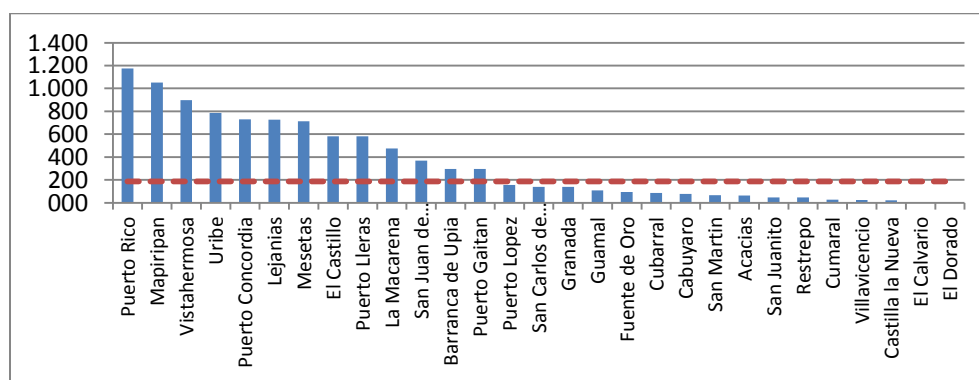
¹⁰⁸ Los datos sobre denuncias de extorsión, como su nombre indica, hacen referencia aquellos casos que son puestos en conocimiento de las autoridades. Sin embargo, no se puede perder de vista que factores como el temor a represalias de los victimarios y la falta de confianza en los entes competentes, puede generar el desconocimiento y por ende, subregistro de una cifra más real sobre la problemática.

¹⁰⁹ "Ganaderos y agricultores en alerta por incremento de extorsiones". El Tiempo. Disponible en el sitio web: <http://m.eltiempo.com/colombia/llano/inseguridad-y-robos-en-el-meta/8942883>

Durante ese periodo, los desplazamientos forzados presentaron un repunte en 2002 y posteriormente en 2005 y 2006, precisamente cuando se puso en marcha la operación JM y las FARC incrementaron el uso de minas antipersonal. Adicionalmente, en 2005 las FARC propiciaron una serie de migraciones forzadas hacia municipios de la antigua zona de distensión y el Guaviare, lo cual pudo tener alguna influencia en los altos índices¹¹⁰. A partir de 2007, el número de víctimas por desplazamiento forzado en el departamento empieza a disminuir manteniendo una tendencia descendente hasta 2012.

En 2012 se reportaron 1.696 víctimas por desplazamiento forzado en el departamento, lo que equivale a un descenso de 52% con respecto a 2011 cuando se registraron 3.595 (ver Gráfica 7). Al respecto es necesario indicar que si bien se presume un descenso notorio en las víctimas de desplazamiento, los datos aún no incluyen a las generadas por el accionar de las bandas criminales¹¹¹. Una vez se realice el registro de esos casos se podrán evidenciar los efectos en materia de desplazamiento forzado que dejan las bandas en el Meta, especialmente en las regiones de Mapiripán, Oriental y en la parte oriental del Ariari, donde se ha identificado su presencia.

Gráfica 7. Tasa de desplazamiento forzado en Meta por municipios 2012*



Fuente: Sipod y Registro Único de Víctimas (RUV)
Elaborado: Unidad de análisis Siguiendo el Conflicto -FIP

*La información oficial sobre desplazamiento forzado está sujeta a modificaciones futuras, una vez la Unidad de Víctimas inicie el proceso de inclusión de víctimas de desplazamiento forzado causado por bandas criminales al Registro Único de Víctimas (RUV), ordenado por fallo de la Corte Constitucional en mayo de 2013.

En términos de tasas de desplazamiento por cada 100.000 habitantes, se observa que la mayoría de los municipios que superaron la tasa departamental pertenecen a las regiones de Mapiripán y Ariari. En Mapiripán, segundo municipio con las tasas más altas de homicidios a nivel departamental (1.051 por cada cien mil habitantes) se cruzan dos dinámicas del conflicto armado

¹¹⁰ Comentarios de experto en conflicto armado en la región del Meta. Anotaciones realizadas el 12 de agosto de 2013.

¹¹¹ La inclusión de las víctimas de bandas criminales en la Ley de Víctimas y Restitución de Tierras implica que éstas, al igual que las víctimas de grupos armados reconocidos por la Ley, recibirán ayuda humanitaria de emergencia, atención y reparación integral y garantías de no repetición. Tal inclusión se debe realizar después de que el 17 de mayo de 2013, la Corte Constitucional amplió el espectro de beneficiarios de la Ley 1448 de 2011 indicando que “las víctimas del desplazamiento forzado son todas las personas afectadas por acciones constitutivas de infracción de los derechos humanos o el derecho internacional humanitario, como pueden ser las que actualmente perpetran las denominadas bandas criminales”. Ver: “Ley de víctimas debe cobijar a los afectados por bandas criminales”. El Tiempo. 17 de Mayo de 2013. Disponible en: http://www.eltiempo.com/justicia/ARTICULO-WEB-NEW_NOTA_INTERIOR-12806141.html

que se generaron después del sometimiento de la banda del Erpac. De un lado, se encuentran las bandas Libertadores del Vichada y los reductos del Bloque Meta disputándose las antiguas zonas del Erpac, y de otro lado, las FARC, quienes buscan ingresar a la zona de influencia del río Guaviare como parte de su proceso expansivo. Amenazan y vigilan a los habitantes de la zona para evitar su cooperación con grupos enemigos, realizan ataques a la misión médica y cobran extorsiones retroactivas en la zona conocida como Trocha Ganadera¹¹².

Hace poco se conoció el caso del desplazamiento forzado de miembros de la comunidad indígena Jiw, quienes tradicionalmente habitan entre Meta y Guaviare, y que fueron reubicados temporalmente en un predio de Mapiripán, donde han levantado ocho malocas cada una con 20 familias¹¹³.

De otro lado, los municipios de la región Ariari también mostraron las tasas más elevadas de desplazamiento forzado: Puerto Rico con 1.174 personas desplazadas por cada 100.000 habitantes, seguido por Vistahermosa con una tasa de 898, Uribe con 786, Puerto Concordia con 729, Lejanías con 728 y Mesetas con 711. En estos municipios, especialmente en Puerto Rico, Vistahermosa y Uribe, se han concentrado los operativos de la Fuerza Pública provocando que se incrementen las amenazas por parte de las FARC. La guerrilla también busca frenar los avances de militares con la siembra de minas antipersonal y reclutar nuevos combatientes en escuelas de las veredas Santo Domingo, Palestina y Maracaibo en el municipio Vista Hermosa, así como en Barranco Colorado en Puerto Rico¹¹⁴.

Minas Antipersonal

De acuerdo con el Programa Presidencial para la Acción Integral contra las Minas Antipersonal (PAICMA), entre 2000 y 2012 se reportó un total de 981 víctimas por MAP y MUSE en el Meta, ubicando al departamento como el segundo más afectado a nivel nacional después de Antioquia para ese periodo. Al igual que la tendencia nacional, Meta registró un aumento en las víctimas por MAP y MUSE entre 2000 y 2006, siendo 2005 y 2006 los años más críticos, para luego mostrar un descenso hasta 2012. En 2008 hubo un repunte, que luego volvería a descender.

En Meta, el uso de minas antipersonal ha sido una de las principales estrategias de las FARC para contener el avance de la Fuerza Pública hacia las zonas de mayor control guerrillero, dificultar la erradicación manual de cultivos ilícitos y restringir la movilidad de los habitantes de la zona¹¹⁵. Por esto, los municipios más minados han sido los cuatro que formaron parte de la ZD en la región Ariari (Vistahermosa, Puerto Rico, La Macarena y Uribe), donde por varios años se ubicó la sede del Secretariado de las FARC y donde se llevaron a cabo importantes iniciativas como el Plan Patriota (operaciones Emperador, JM, entre otras) y más recientemente la operación Armagedón. Además, esta es una de las zonas donde se puso en marcha la Política de Consolidación de la Seguridad Democrática –PCSD–¹¹⁶.

¹¹² Defensoría del Pueblo. Informe de Riesgo N° 001-13.

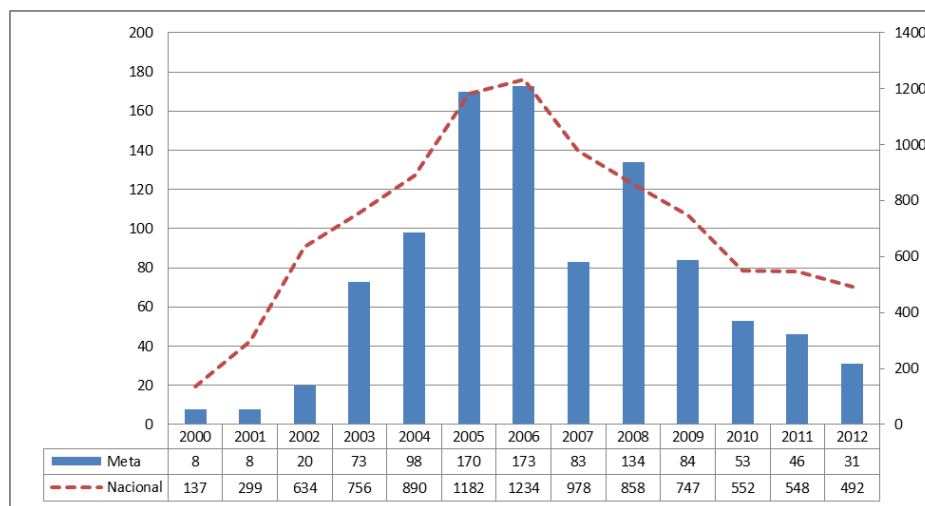
¹¹³ “Violencia desplaza a comunidad indígena en límites de Guaviare y Meta” El Tiempo. Mayo 15 de 2012. Disponible en sitio web: http://www.eltiempo.com/colombia/lano/ARTICULO-WEB-NEW_NOTA_INTERIOR-11803884.html

¹¹⁴ Defensoría del Pueblo. Nota de Seguimiento N° 008-12.

¹¹⁵ Diagnóstico de la situación de DDHH en el departamento del Meta. Op. cit. Pp. 21

¹¹⁶ Plan de Consolidación Integral en La Macarena, Op. cit.

Gráfica 8. Víctimas por Minas Antipersonal (MAP) y Municiones sin Explotar (MUSE) a nivel nacional y en Meta 2000-2012



Fuente: *Programa Presidencial para la Acción Integral contra las Minas Antipersonal- PAICMA*
Elaborado: Unidad de análisis *Siguiendo el Conflicto -FIP*

En 2012, el número de víctimas por MAP se redujo en 32% con respecto a 2011 al pasar de 46 en el primer año a 31 en el segundo. Todos los hechos registrados en 2012 ocurrieron en municipios de la región del Ariari, siendo Uribe el más afectado con 12 víctimas, seguido por Mesetas con 6, La Macarena con 4, Lejanías con 4, Vistahermosa con 2, El Castillo con 2 y Puerto Rico con 1. Del total de víctimas de 2012, el 87% fueron militares y el 13% fueron civiles; además, un 19% (6) de las víctimas del total departamental fallecieron como consecuencia de las minas, mientras que el 81% resultó herido. Finalmente cabe mencionar que 30 de las 31 personas afectadas fueron hombres y se registró una víctima menor de edad.

A pesar de este descenso entre 2011 y 2012, se debe tener en cuenta que el riesgo por minas antipersonal aún persiste en el departamento, especialmente en el municipio de Vistahermosa, considerado como el segundo lugar con más víctimas por MAP a nivel nacional, después de Tame (Arauca). El riesgo estaría relacionado con dos factores. Por un lado, como señala el director del PAICMA, “una de las principales dificultades es desconocer dónde están los campos minados. Con el tiempo, estos artefactos se cubren de vegetación y se vuelven más difíciles de detectar, pero continúan activos”¹¹⁷. Por otro, como señala la coordinadora en el Meta de la Campaña Colombiana contra la Minas (CCCM), las tropas de desminado del Ejército han cesado sus acciones en Vistahermosa tras señalar que “más se demoraba en limpiar un campo que este en sembrarse de nuevo”¹¹⁸.

Se suma que las minas representan uno de los mayores obstáculos para la restitución de tierras y la aplicación de la Ley de Víctimas (Ley 1448 de 2011). Como afirma un funcionario de la Unidad de

¹¹⁷ “Una cuestión de largo plazo”. Periódico El País. <http://www.elpais.com.co/elpais/judicial/noticias/mina-le-cuesta-FARC-mismo-gaseosa-secretario-gobierno-florida>

¹¹⁸ “El pueblo más minado de la tierra” Revista Semana. Proyecto Víctimas. Disponible en sitio web: <http://www.semana.com/Especiales/proyectovictimas/crimenes-de-la-guerra/minas-antipersonales/el-pueblo-mas-minado-de-la-tierra.html>

Restitución de Tierras (URT) “en un municipio como Vistahermosa podemos tener unas 500 solicitudes de restitución de tierras, pero el 40 o 50 por ciento de esos predios tienen sospechas de presencia de minas”¹¹⁹. Debido a esto, el desminado humanitario se ha constituido en una de las prioridades del gobierno nacional para poder adelantar el proceso de restitución de tierras en las zonas más afectadas por la problemática.

Reclutamiento forzado

En Colombia no existen datos precisos sobre la cantidad de niñas, niños y adolescentes (NNA) víctimas de reclutamiento forzado o utilización por parte de grupos armados al margen de la ley. Aunque la Oficina del Alto Comisionado de las Naciones Unidas para los Derechos Humanos (OACNUDH) y UNICEF han realizado estimaciones sobre el número de NNA vinculados, en la actualidad solo se cuenta con datos del Instituto Colombiano de Bienestar Familiar - ICBF, que a través del Sistema de Información del Programa Especializado lleva un registro detallado de los menores desvinculados de grupos armados que ingresan al programa. Sin embargo, esta cifra no revela el número de menores reclutados, sino el número de menores reclutados-desvinculados participantes del programa del ICBF.

De acuerdo con el ICBF, entre 1999 y junio de 2012 se han registrado 4.935 casos de menores reclutados a nivel nacional, de los cuales 333 corresponden a casos de reclutamiento forzado ocurridos en el Meta. Así mismo, la institución reporta que en este departamento se han desvinculado 432 menores, lo que indica que 99 de ellos, que fueron reclutados en otros departamentos, se desvincularon en el Meta. Según la Defensoría del Pueblo, esta dinámica muestra que las estructuras armadas tienen la capacidad de reclutar en una región, actuar en otra y abandonar las armas en una diferente¹²⁰.

Con respecto a la situación de 2012, la Defensoría del Pueblo ha señalado situaciones de riesgo en los municipios de San Martín, Puerto Gaitán y Puerto López en la región Oriental, en Puerto Lleras, Puerto Rico, Vistahermosa, Puerto Concordia, El Castillo, Lejanías, Granada, Mesetas y Uribe en la región Ariari, en Villavicencio en la región Piedemonte, y en Mapiripán. Estos hechos serían cometidos principalmente por las FARC y las nuevas bandas criminales.

En los municipios de la región Oriental, la Defensoría advierte que algunos de los menores a los que el Erpac ordenó volver a sus casas antes del sometimiento de esta banda criminal, no lo hicieron. Por el contrario, esta institución ha recibido denuncias de que algunos de ellos han pasado a formar parte de las nuevas bandas que actúan en la región, más puntualmente a los Libertadores del Vichada¹²¹. Además, en trabajo de campo realizado por la FIP se conoció que la lista con los nombres de los menores de edad no sometidos fue vendida a la banda criminal de Los

¹¹⁹ “Las minas antipersonal amenazan con dejar coja la restitución de tierras”. La Silla Vacía. Enero 12 de 2013. Disponible en sitio web: <http://www.lasillavacia.com/historia/las-minas-antipersonal-amenazan-con-dejar-coja-la-restitucion-de-tierras-40888>

¹²⁰ La información mencionada ha sido publicada por la Defensoría del Pueblo a través de sus distintos informes de riesgo y notas de seguimiento en 2012; adicionalmente, se menciona en sus reportes sobre reclutamiento y utilización de niñas, niños y adolescentes del mismo año. Un resumen de los datos está disponible en: “COLOMBIA: La Defensoría advierte que crece el riesgo de reclutamiento forzado de menores”. Federación Iberoamericana del Ombudsman. Noviembre 22 de 2012. Disponible en sitio web: <http://www.portalfio.org/inicio/noticias/item/11381-colombia-la-defensor%C3%ADa-advierte-que-crece-el-riesgo-de-reclutamiento-forzado-de-menores.html>

¹²¹ Defensoría del Pueblo. Informe de Riesgo 006-12.

Rastrojos, con incidencia en otros departamentos del país, quienes estarían amenazando a los menores para entrar a formar parte de sus filas¹²².

De otro lado, en los municipios de la región del Ariari se pueden observar dos dinámicas. Por una parte, en Vistahermosa los milicianos de la guerrilla acuden a las escuelas ubicadas en zonas rurales ofreciendo a los menores refrigerios y sugiriéndoles unirse al Frente 27. Esta situación ha puesto de manifiesto las dificultades que tienen las instituciones educativas y los educadores para proteger a los menores frente al riesgo de reclutamiento, provocando que algunas familias abandonen el municipio¹²³. De otro lado, en Granada se conocieron casos de reclutamiento en el barrio Villas de Granada, así como la desaparición de algunos menores de la invasión La Esperanza, que presuntamente habrían sido reclutados por alias “Cara de niña”, ex integrante de las AUC¹²⁴.

Finalmente, en Villavicencio, informes de inteligencia militar indicarían que los frentes 26 y 53 con influencia en el municipio de Lejanías, estarían ejerciendo presión para reclutar menores en el barrio Ciudad Porfía; estas acciones dejan un total de 16 denuncias de reclutamiento en la capital metense para finales de 2012¹²⁵.

Dispositivo de la Fuerza Pública

En el departamento del Meta está ubicada la Cuarta División del Ejército con puesto de mando en Villavicencio, de la que hace parte la Séptima Brigada del Ejército (Unidad Operativa Menor), con sede en el mismo municipio. Esta Brigada cuenta con ocho batallones, cuatro en Villavicencio y los restantes en Granada, Uribe, Cubarral y Puerto Gaitán¹²⁶.

Igualmente, en el departamento hace presencia la Fuerza de Despliegue Rápido (FUDRA), que fue activada en 1999 en el marco del proceso de modernización de las Fuerzas Militares, para realizar operaciones ofensivas de combate irregular que derrotaran a los grupos subversivos en el oriente del país. Esta unidad fue la encargada de llevar a cabo la operación Libertad 1 que logró alejar a las FARC del cerco que habían ido formando alrededor de Bogotá¹²⁷. También está la Fuerza de Tarea Conjunta Omega, creada en 2003 para combatir el “plan estratégico” que las FARC desarrollaron aprovechando la ZD. La Fuerza de Tarea está compuesta por la FUDRA y sus cinco brigadas móviles, y cuenta con apoyo aéreo y fluvial.

Así mismo, en 2007 se implementa en La Macarena la Política Nacional de Consolidación Territorial (PNCT), desarrollada en el marco de la Política de Seguridad Democrática del gobierno de Álvaro Uribe¹²⁸. Esta política buscaba “generar las capacidades institucionales necesarias para asegurar el acceso y la protección de derechos fundamentales de la población de los territorios

¹²² Entrevista realizada en el departamento del Meta. Trabajo de campo FIP. Villavicencio, Meta. Junio 13 de 2013

¹²³ Defensoría del Pueblo. Nota de Seguimiento N° 008-12

¹²⁴ Entrevista realizada en el departamento del Meta. Trabajo de campo FIP. Villavicencio, Meta. Junio 13 de 2013

¹²⁵ “Persiste la amenaza de reclutamiento de niños en el Meta”. El Tiempo. Julio 2 de 2013. Disponible en sitio web: http://www.eltiempo.com/colombia/llano/ARTICULO-WEB-NEW_NOTA_INTERIOR-12906309.html

¹²⁶ Disponible en sitio web del Ejército Nacional <http://www.ejercito.mil.co/>

¹²⁷ Ejército Nacional. *Fuerza de Despliegue Rápido*. La Macarena-Meta. Septiembre 2007. Disponible en el sitio web: http://www.cgfm.mil.co/CGFMPortal/Cgfm_files/Media/File/pdf/revista.pdf

¹²⁸ FIP. *Balance de la Política Nacional de Consolidación Territorial*. Informes FIP, No. 14. 2011.

afectados históricamente por el conflicto armado y los cultivos ilícitos¹²⁹ o en otras palabras, consolidar el control territorial y fortalecer el Estado de Derecho en todo el territorio. Este plan tenía como antecedente el Centro de Coordinación de Acción Integral (CCAI), implementado en el año 2004, que buscaba garantizar la gobernabilidad, legitimidad, presencia y confianza de los ciudadanos en el Estado, en regiones con presencia de grupos armados y cultivos ilícitos¹³⁰.

El PNCT fue implementado en 13 regiones del país, siendo La Macarena su proyecto piloto, conocido bajo el nombre de Plan de Consolidación Integral de La Macarena (PCIM). El PCIM contempla la acción coordinada de la Fuerza Pública, la justicia y otras instituciones públicas para garantizar la presencia permanente del Estado colombiano¹³¹. Según un estudio realizado por la FIP¹³², en el caso de La Macarena el plan de consolidación logró mejorar la garantía de seguridad de los habitantes en los cascos urbanos de la región, potenciando el desarrollo social y económico de las comunidades, mejorar el acceso a la salud y educación, así como disminuir las hectáreas con cultivos de coca. Sin embargo, la arremetida militar desplegada en la zona con miras a recuperar el territorio en la primera etapa del plan, generó altos riesgos para las comunidades¹³³.

En la actualidad, Meta es una de las diez regiones en donde se está desarrollando el plan de guerra Espada de Honor, que crearon oficiales de las Fuerzas Militares y la Policía Nacional, junto con funcionarios del Ministerio de Defensa, a partir de una revisión a la estrategia contra el terrorismo y el crimen organizado. El Plan empezó a implementarse en febrero de 2012 y consta de una “estrategia de vocación ofensiva y focalizada, con acompañamiento interinstitucional”¹³⁴. El propósito del plan es golpear y desarticular a las FARC y al ELN, y para lograrlo se han activado una serie de Fuerzas de Tarea Conjunta que funcionan bajo el esfuerzo coordinado de las Fuerzas Militares y la Policía Nacional. La estrategia se enfocada en las diez áreas base donde las guerrillas se han refugiado y donde están generando la mayor parte de sus actividades armadas¹³⁵.

Paralelo a este plan, se han diseñado una serie de *Acuerdos para la Prosperidad* para ser implementados en las zonas de consolidación del plan de guerra, con el propósito de asegurar la sostenibilidad del avance de la campaña y la consolidación del territorio. También se crearon los llamados *Grupos Asesores de Campaña* (GACS) para cada una de las Fuerzas de Tarea Conjunta con la intención de mejorar las relaciones entre las Fuerzas Militares y la población. Estos grupos desarrollan su actividad en torno a los siguientes ejes: desmovilización y prevención del reclutamiento, acción integral y consolidación, asuntos jurídicos y comunicaciones estratégicas¹³⁶.

En 2012 se presentaron 4.160 capturas, aumentando casi en un 10% frente a las de 2011, año en que el número de capturas fue de 3.766. Los municipios con mayor número de capturas fueron Villavicencio (2.796) –que concentra el 67% de las capturas del departamento–, Acacías (292) y

¹²⁹ Unidad Administrativa para la Consolidación Territorial. *Política Nacional de Consolidación y Reconstrucción Territorial*. <http://www.consolidacion.gov.co/?q=content/pol%C3%ADtica-nacional-de-consolidaci%C3%B3n-y-reconstrucci%C3%B3n-territorial>

¹³⁰ Unidad Administrativa para la Consolidación Territorial. *Unidad Administrativa para la Consolidación Territorial*. <http://www.consolidacion.gov.co/?q=content/unidad-administrativa-para-la-consolidaci%C3%B3n-territorial-uact>

¹³¹ Presentación Centro de Coordinación Integral. *Plan Nacional de Consolidación Integral de La Macarena*. 20 de agosto de 2010.

¹³² Plan de Consolidación Integral en La Macarena, Op. cit.

¹³³ Plan de Consolidación Integral en La Macarena, Op. cit, p. 16.

¹³⁴ Ministerio de Defensa Nacional. *Memorias*. Congreso 2011-2012. P. 19.

¹³⁵ *Ibíd.*

¹³⁶ *Ibíd.*

Granada (222). En cuanto a las incautaciones, en 2012 se dieron 9.338, aumento cercano al 26% frente al 2011. Para 2012, Villavicencio concentró el 55,5% de las incautaciones del departamento, seguido por Acacías (635) y San Martín (490).

Entre las capturas más importantes en 2012 y lo que va del 2013, aparecen varios cabecillas de la banda criminal Bloque Meta. En septiembre de 2012 la Policía capturó a Rubén Antonio Navarro, alias 'El Flaco Freddy', quien había asumido el mando del Bloque Meta después de la muerte de 'Cuchillo'. Navarro afronta cargos por varios casos de homicidio, narcotráfico y concierto para delinquir¹³⁷. También se capturó en enero del presente año a alias 'Calamisco', a quien se le investiga por narcotráfico y extorsión a ganaderos de la zona¹³⁸. Finalmente, en abril de 2013, es capturado Rafael Escobar Patiño, alias 'Monstrico', quien había asumido la jefatura de la banda tras la captura de 'Calamisco'. A Patiño se le imputan cargos por concierto para delinquir, porte y tráfico de armas¹³⁹.

Por otro lado, las capturas más relevantes de 2012 de miembros de las FARC en el Meta fueron las siguientes. En abril de ese año, la Fuerza de Tarea Conjunta Omega captura a John Jairo Castro, alias 'Camilo', quien sería el segundo al mando del Frente 54 de las FARC, responsable de extorsiones a ganaderos y comerciantes de la región¹⁴⁰. En agosto, el Ejército y la Policía capturan a alias 'Elías', jefe de finanzas del Frente Urías Rondón de las FARC, quien según el Ministro de Defensa, Juan Carlos Pinzón, venía realizando gran cantidad de extorsiones a empresas en Villavicencio y Bogotá¹⁴¹.

En marzo de 2013, el gobernador del Meta, Alan Jara, anunció que se invertirán 27 mil millones de pesos en seguridad que serán destinados a incrementar la fuerza de Policía, en la apertura de un Observatorio del Delito, en circuitos cerrados de televisión y en la construcción de estaciones de Policía en Villavicencio y Granada¹⁴².

CONCLUSIONES

Durante los últimos 10 años el Meta ha sido una de las zonas priorizadas por el Estado colombiano para golpear a las principales estructuras de las FARC a nivel nacional. De igual forma, el municipio de La Macarena fue una de las áreas priorizadas para poner en práctica una doctrina de acción integral que genera de manera sostenible un ambiente de seguridad y paz (PCIM). A pesar de que estas estrategias han logrado la reducción de los cultivos ilícitos y mejoría en las condiciones de seguridad, el departamento aún enfrenta una serie de dinámicas asociadas a las FARC, al

¹³⁷ "Policía captura a alias El Flaco Freddy, jefe de la disidencia del Erpac". El País. Septiembre 16, 2012.

<http://www.elpais.com.co/elpais/judicial/noticias/policia-captura-alias-flaco-freddy-jefe-disidencia-erpac>

¹³⁸ "Capturan a alias Calamisco, cabecilla de disidencia del Erpac en Meta". El País. Enero 14 de 2013.

<http://www.elpais.com.co/elpais/judicial/noticias/capturan-alias-calamisco-cabecilla-disidencia-erpac-meta>

¹³⁹ "Legalizan captura de alias 'Monstrico', presunto jefe de banda criminal en el Meta". Noticias del Llano. Abril 11 de 2013. <http://www.noticiasdelllano.com/noticias/legalizan-captura-de-alias-monstrico-presunto-jefe-de-banda-criminal-en-el-meta#.UcmsZDRyEb0>

¹⁴⁰ "Capturan a cabecilla de la Cuadrilla 54 de las Farc en el Meta". El País. Abril 8, 2012.

<http://www.elpais.com.co/elpais/judicial/noticias/capturan-cabecilla-cuadrilla-54-farc-en-meta>

¹⁴¹ "Capturado jefe de finanzas de las Farc en el Meta". Notillano. Agosto 21 de 2012.

<http://www.notillano.com/index.php/meta/38-meta/7641-capturado-jefe-de-finanzas-de-las-farc-en-el-meta>

¹⁴² "Gobernador del meta anunció 27 mil millones más para seguridad". Notillano. Abril 25 de 2013.

<http://www.notillano.com/index.php/meta/38---meta/18739-----gobernador---del---meta---anuncio---27---mil---millones---mas---para---seguridad.html>

constante surgimiento de bandas criminales, al narcotráfico y al impacto humanitario de su accionar.

En 2012, la presencia de las FARC se hace visible en dos regiones del Meta. Por un lado, se encuentra la tradicional región del Ariari, donde se concentró el 91,2% del total de acciones armadas guerrilleras del departamento en 2012, así como el 90% de los combates por iniciativa de la Fuerza Pública, especialmente en los municipios de Uribe y Vistahermosa. Allí se han enfocado las operaciones de la Fuerza de Tarea Conjunta Omega, siendo tal vez la operación *Armagedón*, ocurrida en marzo de 2012, la más emblemática de la región durante el último año.

De otro lado, la actividad de las FARC también ha sido visible en el suroriente de la región Ariari (Puerto Rico, Puerto Concordia y Vistahermosa) y en el municipio de Mapiripán donde, a partir del año 2011, intenta retomar la zona de influencia del río Guaviare, anteriormente en control de la banda del Erpac y estratégica para el narcotráfico y otras actividades delictivas.

Más puntualmente se observa que en 2012 las FARC hacían presencia con los siguientes frentes. El frente 7, al mando de Miguel Botache Santillana, alias 'Gentil Duarte', en Vistahermosa, Mesetas, Puerto Concordia, La Macarena y Puerto Rico. El frente 26 –que estaría bastante diezmado– hace presencia en Lejanías, El Castillo, San Juan y Uribe. El frente 27, encargado del cobro de extorsiones, boleteo y de la compra de base de coca¹⁴³, se encuentra en Vistahermosa, La Macarena, Mesetas y San Juan. El frente 39, al mando de alias 'Cadete', está asentado en Mapiripán y Puerto Gaitán, extendiéndose hasta el Vichada. El frente 40 se ubica en La Macarena, Mesetas y Uribe. El frente 44, al mando de Olmes Puentes, alias 'Ricaurte Pérez', se ubica en Puerto Rico y Puerto Concordia. El frente 53 está ubicado en Lejanías y El Castillo. También harían presencia la Compañía Esteban Ramírez y la Columna Móvil Juan José Rondón.

Las bandas criminales, por su parte, han mostrado una constante mutación en la que una vez los jefes abandonan el cargo (ya sea por homicidio, captura o muerte en combates), la jefatura de la banda es asumida por sus mandos medios y el grupo es absorbido o vendido a otro o desaparece. Desde el sometimiento del Erpac a finales de 2011, en el departamento se han identificado dos bandas.

La primera de ellas, conocida como Libertadores del Vichada, está al mando de Martín Farfán Díaz alias 'Pijarvey', quién era el segundo al mando de alias 'Cuchillo' y estuvo preso en la cárcel de Cómbita desde 2009. Tras ser liberado en 2012 tomó el mando de cerca de 180 combatientes, encargados de controlar el corredor estratégico para el tráfico y comercialización de drogas en Villavicencio, Granada, Restrepo, Acacías, Puerto Gaitán y Puerto López, San Martín y Mapiripán. Este corredor lleva cargamentos a Brasil, Venezuela y el Caribe.

La segunda es el Bloque Meta, que contaría para comienzos de 2013 con entre 40 y 50 hombres, que hacen presencia en Puerto Concordia, Puerto Rico, San Martín, Puerto Lleras, Granada, Villavicencio, Vistahermosa y Guamal. Según fuentes de prensa locales, durante 2013 este grupo se ha ido debilitando tras perder a varios de sus altos mandos, entre los que se encuentran alias 'Monstrico', 'Flaco Fredy' y 'Calamisco'. Según la Policía del Meta, no se descarta que las

¹⁴³ Ejército Nacional. Duro golpe del Comando Específico del Oriente al frente 27 de las Farc en el municipio de Vistahermosa. Mayo 21 de 2013. <http://www.ejercito.mil.co/?idcategoria=347165>

mutaciones de las bandas conduzcan a que 'Pijarvey' se posicione como jefe de los reductos del Bloque Meta.

Coincidiendo con las zonas de mayor confrontación armada en el Meta, en 2012 las principales violaciones a los derechos humanos se reportaron en las zonas del Ariari, Mapiripán y en el Oriente. Los homicidios se concentraron en las regiones Oriental y Ariari: en la primera se trata principalmente de homicidios selectivos presuntamente cometidos por la banda Libertadores del Vichada en su disputa por los corredores ya mencionados, y de homicidios contra expendedores de drogas y trabajadoras sexuales en posibles operaciones de limpieza social. Se atribuyen algunos casos a las diferencias entre ex integrantes del Bloque Meta, quienes se disputaban el liderazgo de la banda tras los ya mencionados operativos de la Policía.

En el Ariari, las altas tasas de homicidio podrían estar relacionadas con las muertes en combate generadas por la constante presión de la Fuerza Pública en zonas de Vistahermosa y Uribe, donde a través de confrontaciones directas y bombardeos se intenta debilitar a las FARC (Operación Armagedón).

En ese mismo año, las tasas más altas de desplazamiento forzado (desplazamiento por cada 100.000 habitantes) se dan en las regiones Ariari y Mapiripán. En la primera región, especialmente Puerto Rico, Vistahermosa y Uribe, se han concentrado los operativos de la Fuerza Pública, generando un incremento de amenazas de las FARC quienes buscan impedir la colaboración de los habitantes con los actores estatales restringiendo sus comunicaciones y movilidad. De allí se deriva que las principales causas de desplazamiento sean las amenazas de muerte y/o maltrato psicológico, enfrentamientos armados o combates, amenazas de reclutamiento forzado de menores y amenazas de reclutamiento en general.

De otro lado, el Meta ha sido identificado como uno de los departamentos con más víctimas por MAP y Muse entre 2000 y 2012, aunque entre 2011 y 2012 mostró una reducción de 32% en el número de afectados por estos artefactos. A pesar de lo anterior, la siembra de minas continúa siendo una de las estrategias de las FARC para retener el avance de la Fuerza Pública, especialmente en Vistahermosa, considerado uno de los municipios más minados del país.

Adicionalmente, las minas representan uno de los mayores obstáculos para la restitución de tierras y la aplicación de la Ley de Víctimas (Ley 1448 de 2011). Como señala un funcionario de la Unidad de Restitución de Tierras (URT) "en un municipio como Vistahermosa podemos tener unas 500 solicitudes de restitución de tierras, pero el 40 o 50 por ciento de esos predios tienen sospechas de presencia de minas"¹⁴⁴.

Finalmente, en 2012 la Defensoría del Pueblo hizo un llamado sobre la situación de reclutamiento forzado en el departamento, de nuevo en Mapiripán, Oriente y el Ariari, donde se presume que algunos menores de edad que no se sometieron con el Erpac, estarían siendo cooptados por los Libertadores del Vichada. En la región del Ariari, se llama la atención sobre la presión que están ejerciendo las FARC en las escuelas de Vistahermosa para reclutar niños, niñas y jóvenes. También

¹⁴⁴ "Las minas antipersonal amenazan con dejar coja la restitución de tierras". La Silla Vacía. Enero 12 de 2013. Disponible en sitio web: <http://www.lasillavacia.com/historia/las-minas-antipersonal-amenazan-con-dejar-coja-la-restitucion-de-tierras-40888>

se conoció el caso de Granada y Villavicencio, donde tanto las bandas como las FARC, a través de milicianos, estarían utilizando y convenciendo a los niños de participar en las actividades ilícitas.

Por último, vale la pena mencionar que en 2012 se hizo visible una reducción de los casos de secuestros y un incremento de las denuncias por extorsión. Estas últimas se concentraron en Villavicencio, el 9% en Granada, 6% en Acacías, 4% en San Martín, 3% en Guamal y Puerto López, y 2% en El Castillo y Restrepo, respectivamente.